

岐阜県 中小企業情報

2012
6・7

VOL.619

発行:2012年7月25日



中央会 第57回通常総会

目次

特集1 中央会第57回通常総会	2~3
特集2 事業協同組合実態調査の概要	4~7
中央会の動き	7
組合等の動き/中央会レディースクラブ通信	8
会員組合紹介	9
6月の景況レポート	10~11
専門家's EYE	12
事務局だより	13
暑中見舞広告	14~18

事務所移転のお知らせ

中央会は、7月1日より、事務所をふれあい福寿会館9階に移転いたしました。

[発行所]

岐阜県中小企業団体中央会

岐阜市藪田南5丁目14番53号 ふれあい福寿会館(ふれあい会館)9階
TEL 058-277-1100(代) FAX 058-273-3930
URL <http://www.chuokai-gifu.or.jp>

総会で辻会長を再任

中央会は、6月6日に『第57回通常総会』を岐阜都ホテルで開催した。

総会には、中部経済産業局の竹村初美産業部次長をはじめ、多数の来賓並びに会員約200人が出席した。

開会にあたり、辻会長は「以前、韓国の中小企業庁長官やベトナムの副首相に会った時、「日本の中小企業は本当に素晴らしい。いろいろな事を学びたい」と口を揃えて話される。韓国の中小企業庁長官は、「中小企業については、日本に学ばなければいけない」と言われ、ベトナムの副首相は、「ベトナムでは大企業だと結論が出るまでに時間がかかるため、早く仕事をするには中小企業同士でないとできない」と言われた。中小企業の時代がやっていると感じている。2年前に岐阜市で開催されたAPEC中小企業大臣会合に参加した際、アジアの企業は、ほとんど中小企業であると感じた。ある国では、数人規模の企業が多い。私の企業の人数を教えたら大企業だと言われたほどである。日本のように中小企業を定義している国はないことがわかった。日本は中小企業大国である。中小企業でこの国は存続している。皆さんも誇りと自信を持ってがんばっていただきたい。また、それを県、国も理解していただいて協力していただきたい」とあいさつした。

次いで、来賓を代表して中部経済産業局の竹村産業部次長、岐阜県議会の駒田議長、県の宗宮商工労働部長の祝辞の後、議案審議を行った。

議案審議では、平成23年度事業報告書(案)及び収支決算書(案)等の各決算関係議案をはじめ、平成24年度事業計画(案)及び収支予算(案)、定款変更などを審議し、いずれも原案どおり承認された。また、今回は任期満了による役員改選を行い、辻会長が再任された。

辻会長は、就任のあいさつで「我々が誇りある中小企業であり続けるように、微力ではあるががんばっていききたい。皆様のご協力も引き続きお願いしたい」と述べた。

議事終了後には、武藤鉄弘ぎふ清流国体推進局長より、今秋開催される「ぎふ清流国体・ぎふ清流大会」のPRを行った。



～来賓祝辞の要旨～

【中部経済産業局 竹村初美 産業部次長】

5月に内閣府が出した月例経済報告を見ると、中部地域は、特にエコカーの補助金が追い風になり、輸送機械が順調で、非常に個人消費も底堅い。辻会長が、岐阜県の有効求人倍率が0.99だと言われたが、管内では1.00を超えた。良い材料が揃った関係で、緩やかに回復、改善と言われている。

中央会では、組合の支援事業や最新の情報提供、会員の相談窓口としての適切な助言など、会員の皆様にとって頼りになる様々な事業を行っている。また、昨年度に引き続き、本年度も中部経済産業局の「中小企業支援ネットワーク強化事業」にも参加いただいている。こうした事業を通じて、中央会自体の支援能力、各参加者の能力が向上することを期待している。

中部経済産業局では、皆様の能力を活かした新事業を展開していく手助けとして、航空機、次世代自動車、ヘルスケア、次世代住宅といった新しい事業の芽を育てていく「中部地域八ヶ岳構造創出戦略」を展開している。新事業を展開するにはお気軽にご相談いただきたい。

その他、皆様方に2つお願いがある。一つは、昨年のも東日本大震災を教訓に、各組合、傘下企業の皆様にBCP(事業継続計画)を考えていただきたい。もう一つは節電。中部電力管内は皆様の活動に影響を及ぼすことはないと思うが、皆様方のご家庭、事業所で省エネ、節電をお願いしたい。

【岐阜県議会 駒田 誠 議長】

岐阜県内の景気動向指数は昨年より上向いており、県内

中小企業の景況感も回復の動きが見られている。しかし、不安定な世界経済の状況、原油高、円高による輸出産業への影響など、依然として厳しい経済環境である。日本経済の中核を担っている中小企業が、一刻も早くこの状況を脱することが日本経済の回復、東日本大震災からの復興につながると思う。

中央会を中心に相互の連携を深め、県内産業の振興、県政発展のために一層のご尽力をお願いしたい。また、「ぎふ清流国体・ぎふ清流大会」では、皆様方にもご協力願いたい。

【岐阜県 宗宮康浩 商工労働部長】

県では、円高を活用した海外事業の展開や高い利益を得られる高品質な商品・サービスの提供を支援するなど、経済情勢の激変に対応する産業雇用の構築を進めている。また、中小企業の資金繰り改善に対応する制度融資などの守りの対策に加え、アジア企業との合弁事業を目指したビジネスマッチングの実施や、中小企業の海外展開での立ち上げ支援など円高を活用した海外展開を図る企業を支援する攻めの対策に一層、取り組んでいく。

昨年5月に、産学官連携による共同研究や人材育成等を目的に、関市の岐阜県工業技術研究所内に「ぎふ技術革新センター」を開設した。以来、大変好評を得ており、本年3月末までに201の企業・大学等に機器を利用いただいていた。

9月には、「ぎふ清流国体・ぎふ清流大会」が開催されるが、これを機に、地域おこし、おもてなしなど様々な面で「岐阜県は良くなった」「住みやすくなった」と実感していただけるよう県全体の新しい魅力づくりにつなげていきたい。

～中央会役員63人、顧問・相談役・参与を承認～

役員改選では、会長（1人）、理事（59人）、監事（3人）を選任した。引き続いて理事会を開催し、副会長（7人）、専務理事（1人）、常任理事（29人）を選任した。また、顧問（2人）、相談役（5人）、参与（2人）についても承認された。

〈顧問、相談役、参与〉

（順不同・敬称略）

役名	氏名	所属団体
顧問	井上孝二	岐阜県中小企業団体中央会 前会長
顧問	岡本太右衛門	岐阜県中小企業団体中央会 前副会長
相談役	川島秀雄	岐阜県繊維協会 相談役
相談役	野口千寿雄	社団法人岐阜ファッション産業連合会 理事長
相談役	澤村温也	岐阜県紙業連合会 会長

役名	氏名	所属団体
相談役	岡本知彦	岐阜県機械金属協会 会長
相談役	北野茂樹	岐阜県食品産業協議会 会長
参与	福丸伸一	株式会社商工組合中央金庫岐阜支店 支店長
参与	坂正光	岐阜県信用保証協会 理事長

〈新役員一覧〉

平成24年6月6日改選（五十音順・敬称略）

役名	氏名	所属団体
会長	辻正	岐阜流通センター協同組合連合会
副会長	関道朗	協同組合飛騨木工連合会
副会長	加藤智子	岐阜県中小企業団体中央会レディースクラブ
副会長	加藤千雄	岐阜県可見工業団地協同組合
副会長	今井哲夫	岐阜県金属工業団地協同組合
副会長	小西輝幸	岐阜県砕石工業組合
副会長	河口一	岐阜県陶磁器工業協同組合連合会
副会長	中島哲郎	岐阜婦人子供服工業組合
専務理事	猿渡要司	本会専従
常任理事	荒川晶一	岐阜県管設備工業協同組合
常任理事	市原敬夫	川崎岐阜協同組合
常任理事	岩田健児	岐阜県毛織工業協同組合
常任理事	大久保為芳	岐阜県異業種グループ交流推進協議会
常任理事	大野秀穂	物流ネットワーク中部協同組合
常任理事	小木曾教彦	市之倉陶磁器工業協同組合
常任理事	兼松誠吾	関金属工業協同組合
常任理事	荻谷敬三	岐阜土木協同組合
常任理事	木方伸一郎	岐阜県眼鏡商業協同組合
常任理事	黒田隆	岐阜県金型工業組合
常任理事	児玉栄一	岐阜県プラスチック工業組合
常任理事	後藤直剛	岐阜県木材協同組合連合会
常任理事	小森文夫	岐阜県菓子工業組合
常任理事	齊木克躬	土岐市陶磁器卸商業協同組合
常任理事	澤田英一	岐阜県既製服縫製工業組合
常任理事	杉浦匡介	岐阜県電気工事業工業組合
常任理事	住吉人	飛騨高山旅館ホテル協同組合
常任理事	高橋徹	岐阜県砂利協同組合
常任理事	田中彰	協同組合岐阜県刃物会館
常任理事	辻守重	丸重製紙企業組合
常任理事	中島善二	岐阜県酒造協同組合連合会
常任理事	簀政廣	岐阜県銘木協同組合
常任理事	林繁良	岐阜県中小企業青年中央会

役名	氏名	所属団体
常任理事	古川洋治	岐阜市商店街振興組合連合会
常任理事	松原光好	岐阜県鋳物工業協同組合
常任理事	村瀬恒治	大昭和コンクリート製造土木協同組合
常任理事	森賢二	岐阜県商店街振興組合連合会
常任理事	森義雄	岐阜県米菓工業協同組合
常任理事	四ツ橋英兒	岐阜県印刷工業組合
理事	安達康重	協業組合高登建設
理事	井上一徳	協同組合下呂ショッピングセンター
理事	上田敏雅	サムソンビューティチェーン協同組合
理事	大洞正男	高山管設備工業協同組合
理事	河合進	大垣市鉄工協同組合
理事	川島誠之	岐阜県ニット工業組合
理事	川田基弘	協同組合エヌシーリンク
理事	雁部繁夫	岐阜県生コンクリート工業組合
理事	小林良之	岐阜県広告美術業協同組合
理事	神木紀男	岐阜県医薬品小売商業組合
理事	鹿野道郎	岐阜県柔道整復師協同組合
理事	高屋常男	岐阜県中古自動車販売商工組合
理事	滝多賀男	下呂温泉旅館協同組合
理事	竹内幸太郎	多治見美濃焼卸センター協同組合
理事	原満	岐阜県高圧ガス協同組合
理事	廣瀬昇	美濃織物工業協同組合
理事	福井克彦	岐阜県タイル商業協同組合連合会
理事	堀克己	岐阜県火災共済協同組合
理事	水口斉	高山建設業協同組合
理事	三宅新太郎	協同組合土岐美濃焼卸センター
理事	毛利僚	岐阜生花市場協同組合
理事	山田菊雄	岐阜県石油商業協同組合
監事	高橋勤	西濃電気工事協同組合
監事	野原和義	岐阜県電器商業組合
監事	村山勝美	岐阜県室内装飾事業協同組合

～事業協同組合実態調査より～

全国中小企業団体中央会では、事業協同組合を対象にした実態調査（調査時点平成23年11月1日）の結果をまとめました。本調査は、事業協同組合の事業活動、組合基盤等の変化、組合をめぐる環境変化への対応などについて調査し、事業協同組合に対する適切な支援のための基礎資料として組合活性化等に資することを目的として実施されました。

本号及び次号にわたり、調査結果の概要について掲載します。

◎調査対象数と回収数

①調査対象組合数：3,100組合 ②回収数：2,396組合 ③有効回収数：2,379組合 ④回収率：76.7%

◎調査項目

- ①組合の概要〔業種、組合員数、出資金、地区等〕
- ②共同事業の状況〔事業活性化策、実施事業、重点実施事業、新規事業等〕
- ③組合基盤の状況〔最近5年間の組合員の増減・加入理由、委員会・部会・青年部・女性部の設置・活動状況、組合の主な収入、最近5年間の総収入・純損益の傾向〕
- ④今後の方針等〔今後の共同事業における重点事項、今後の組織運営における重点事業等〕

I 共同事業の状況

1. 共同事業の現状

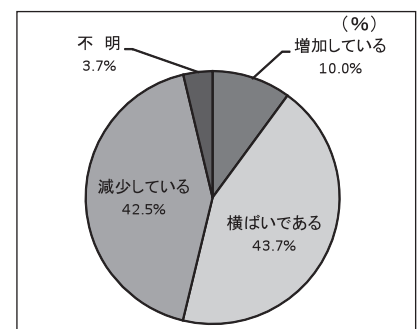
共同事業の現状を、調査結果をもとに整理すると、下の表のようになる。「現在、実施している共同事業」「現在重点を置いて実施している共同事業」「今後、重点を置いて実施する予定の共同事業」の3者はほとんど同じ項目である。組合の中核をなす事業の種類は現在から将来にかけて不変であり、それらは組合員及び組合にとって必要度の高い事業と言える。

	現在、実施している共同事業	現在、重点を置いて実施している共同事業	今後、重点を置いて実施する予定の共同事業
第1位	情報の収集・提供 (57.1%)	共同購買・仕入 (31.9%)	共同購買・仕入 (15.8%)
第2位	共同購買・仕入 (55.5%)	共同受注 (18.0%)	情報の収集・提供 (14.7%)
第3位	組合員・従業員の福利厚生 (47.9%)	従業員の教育・訓練 (17.4%)	従業員の教育・訓練 (14.0%)
第4位	従業員の教育・訓練 (38.0%)	共同宣伝・販売促進・イベント (17.0%)	共同宣伝・販売促進・イベント (10.7%)
第5位	共同宣伝・販売促進・イベント (31.5%)	情報の収集・提供 (15.5%)	共同受注 (10.3%)

※共同事業として考えられる30種類の事業の中から選択する方法で調査。

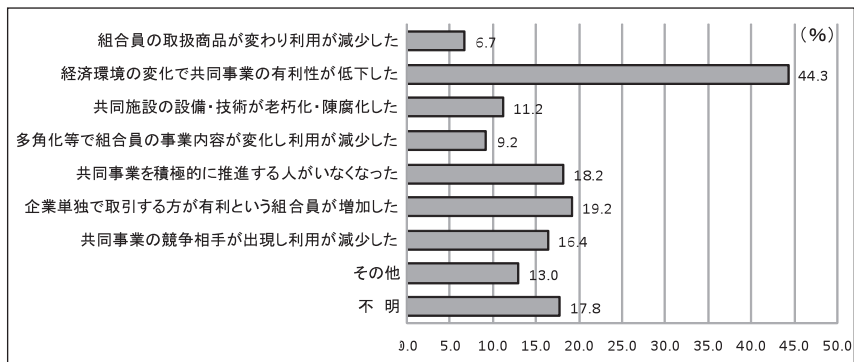
2. 共同事業全体の取扱高の変化

共同事業全体の取扱高は、「横ばいである」(43.7%)、「減少している」(42.5%)との回答が多く、「増加している」(10.0%)を大きく引き離している。



3. 共同事業実施上の障害・課題

共同事業実施上の障害・課題として回答されたもので最も多かったものは「経済環境の変化で共同事業の有利性が低下した」(44.3%)であった。次いで「企業単独で取引する方が有利という組合員が増加した」(19.2%)、「共同事業を積極的に推進する人がなくなった」(18.2%)という順になっている。



4. 新規事業の実施

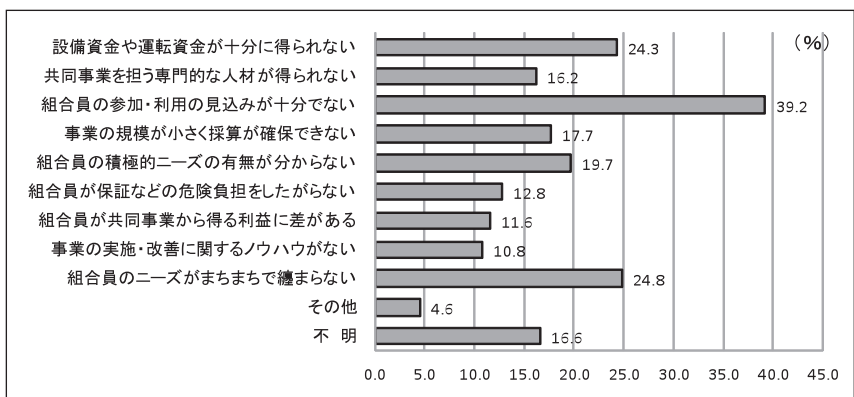
(1) 新規事業の実施予定

回答組合の6割以上が新規事業を「取り組む予定はない」と回答している。新規事業に取り組む組合は「方向性の検討中」(31.3%)、「近年中に実施する予定」(4.8%)となっている。

	回答組合数	比率 (%)
近年中に実施する予定	115	4.8
方向性の検討中	744	31.3
取り組む予定はない	1449	60.9
不明	71	3.0
合計	2379	100.0

(2) 新規事業の実施・改善困難要因

事業を実施する際の困難な要因として、「組合員の参加・利用の見込みが十分でないこと」(39.2%)が最も多く、次いで「組合員のニーズがまちまちで纏まらないこと」(24.8%)、「設備資金や運転資金が十分に得られないこと」(24.3%)、「組合員の積極的ニーズの有無が分からないこと」(19.7%)、「事業の規模が小さく採算が確保できないこと」(17.7%)の順となっている。



II 組合基盤の状況

1. 最近5年間の組合員の増減

最近5年間の組合員数の増減の傾向としては、「増加傾向にある」と回答した組合が5.5%なのに比べ、「減少傾向にある」と回答した組合は60.3%であった。

	回答組合数	比率 (%)
増加傾向にある	132	5.5
あまり変化はない	795	33.4
減少傾向にある	1435	60.3
不明	17	0.7
合計	2379	100.0

2. 最近5年間の組合員の加入

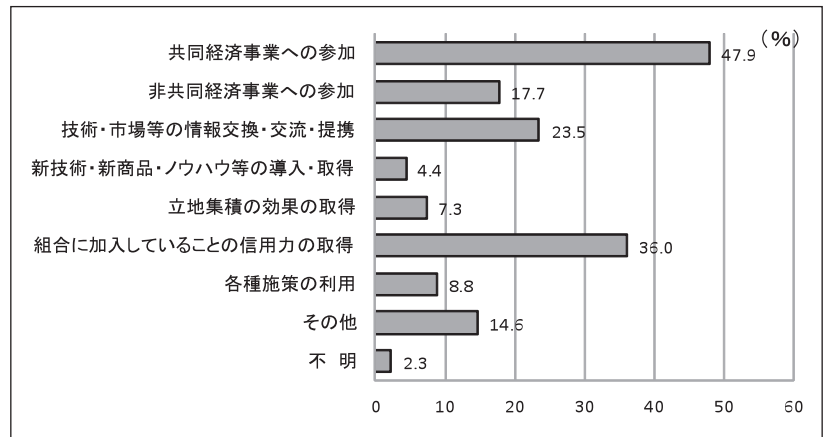
(1) 新規加入の有無

最近5年間で組合員の加入があった組合は52.8%であり、回答組合の半数弱は5年間新規組合員の加入が無い状況となっている。

	回答組合数	比率 (%)
新規に加入した組合員がある	1257	52.8
新規に加入した組合員はない	1102	46.3
不明	20	0.8
合計	2379	100.0

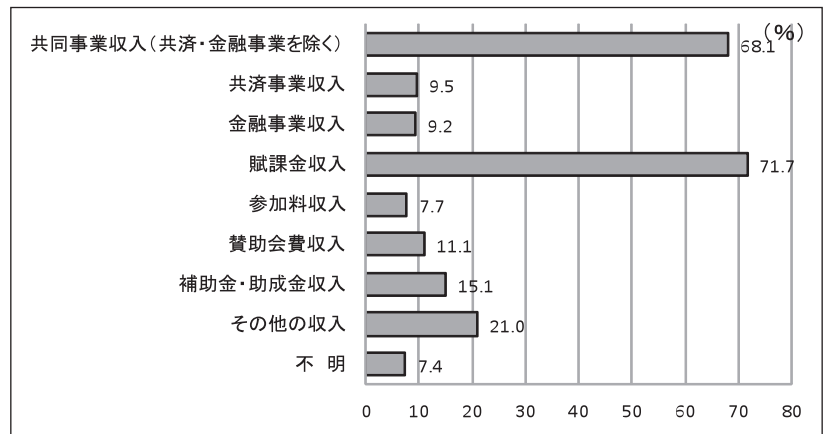
(2) 新規加入の理由

組合に加入した理由として最も多かったのは「共同経済事業への参加」(47.9%)である。次いで「組合に加入していることの信用力の取得」(36.0%)、「技術・市場等の情報交換・交流・提携」(23.5%)と続いている。



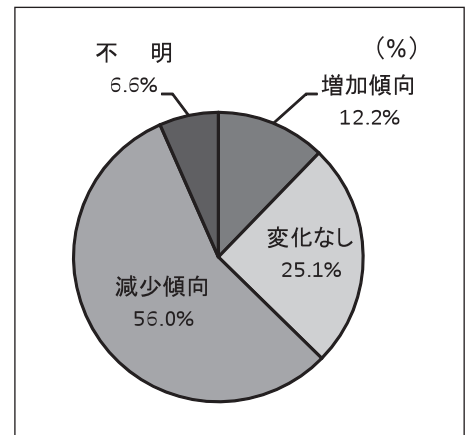
3. 組合の主要な収入

組合の主要な収入で上位3つにあげられたものを集計した結果、「賦課金収入」(71.7%)、「共同事業収入(共済・金融事業を除く)」(68.1%)の割合が高かった。次いで「その他の収入」(21.0%)、「補助金・助成金収入」(15.1%)、「賛助会費収入」(11.1%)という順になっている。「その他の収入」には労働保険事務委託や保険代理店業務などの業務委託や、テナントの家賃収入やイベント開催時の収入などの回答があった。



4. 最近5年間の総収入の傾向

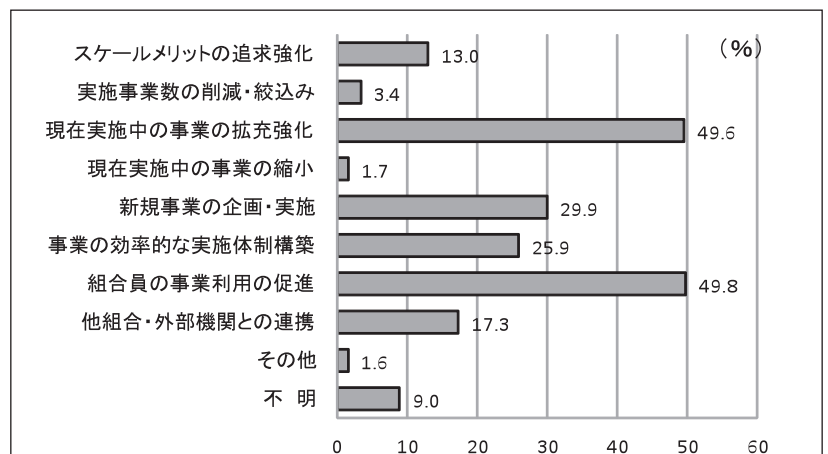
最近5年間の収入傾向では、「増加傾向」が12.2%なのに対し、「減少傾向」が56.0%であった。収入額では、「1000万円～5000万円未満」(29.6%)、「1億円～5億円未満」(19.0%)、「5000万円～1億円未満」(10.9%)の順であり、平均値は39055.5万円、中央値は3652万円であった。なお、10億円以上の組合が4.2%あるため、平均値を押し上げている。



Ⅲ 今後の方針

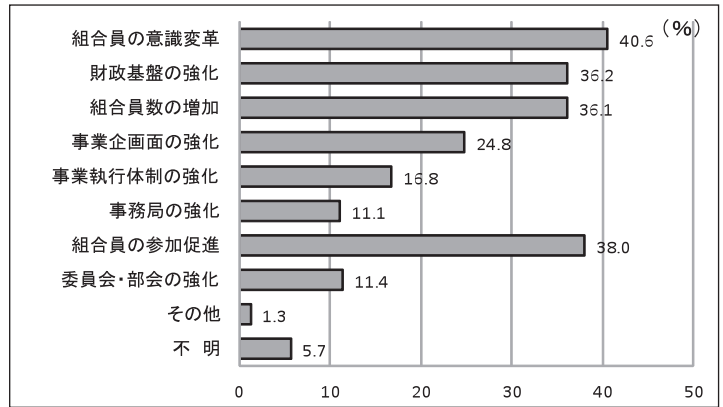
1. 今後の共同事業における重点事項

組合の共同事業実施の重点事項を見ると、「組合員の事業利用の促進」(49.8%)が最も多く、次いで「現在実施中の事業の拡充強化」(49.6%)、「新規事業の企画・実施」(29.9%)の順である。「実施事業数の削減・絞込み」(3.4%)、「現在実施中の事業の縮小」(1.7%)と事業の整理または縮小する組合は少数となっている。



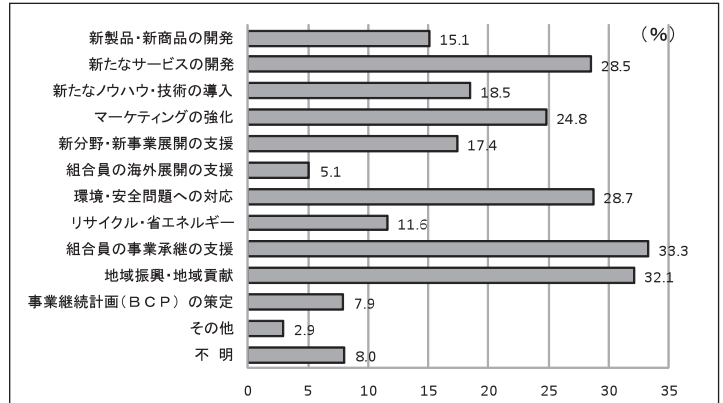
2. 今後の組織運営における重点事項

今後、組合の組織運営で重点的に取り組みたい事項として、「組合員の意識変革」(40.6%)が最も多く、「組合員の参加促進」(38.0%)、「財政基盤の強化」(36.2%)の順となっている。



3. 環境変化への対応

今後、環境変化への対応として取り組むことが必要な項目として、「組合員の事業承継の支援」(33.3%)が最も多く、次いで「地域振興・地域貢献」(32.1%)、「環境・安全問題への対応」(28.7%)の順となっている。「事業継続計画(BCP)の策定」(7.9%)、「組合員の海外展開の支援」(5.1%)は少数に留まった。



(出典：全国中小企業団体中央会「事業協同組合実態調査報告書(H24.3)」)



「外国人技能実習生受入組合運営研修会」を開催

中央会は、6月21日に、外国人技能実習生受入事業を実施している組合を対象に「外国人技能実習生受入組合運営研修会」をふれあい福寿会館で開催した。

研修会には、外国人実習生受入組合から89名が出席。岐阜労働局監督課より「外国人技能実習生の適正な労務管理について」、岐阜労働局需給調整事業室より「職業紹介事業を行ううえでの遵守すべき事項について」、名古屋入国管理局より「適正な技能実習生受入のための留意点並びに新しい在留管理制度について」をテーマに、各担当官が説明を行った。

昨年度、岐阜労働局が実施した監督指導のうち割増賃金の不払いが最多であり、本年度も監督指導を強化することや職業紹介事業実施上の遵守事項のほか7月9日よりスタートする在留管理制度の概要について説明があり、監理団体としての組合が果たすべき責務について理解を深めた。

県建設関連業団体部会が定会を開催

県建設関連業団体部会(杉浦匡介部会長)は、6月15日に『第35回定会』をふれあい福寿会館で開催した。

定会には部会顧問の猫田孝県議会議員をはじめ、部会員約20名が出席。平成23年度事業報告書(案)及び収支決算書(案)など全5議案を審議し、いずれも原案どおり承認された。なお、渡邊副部会長(岐阜県管設備工業(協))の辞任に伴う役員の補充を行い、新たに同組合の荒川晶一理事長を副部会長に選任した(任期は次期定会まで)。

開会にあたり、猫田顧問より「国もハツ場ダムや東海北陸自動車道の4車線化工事など必要な公共工事は実施する方向となった。地元でも今後10年間で完成予定の東海環状自動車道西回りルート of 工事が進んでいる。3億円以下のCランクで入札可能な工事ができるだけ多く発注されるよう要望し、多くの工事があつたと思う。県単の公共工事も今年度当初予算は210億円だが、秋の補正予算でこれに上積みしていきたい」とあいさつした。



組合等の動き

刃物工場の見学受入れをスタート 協同組合岐阜県刃物会館（田中彰理事長）

協同組合岐阜県刃物会館は、本年4月から刃物関連企業での生産工場見学の受け入れを始めている。

最近、テレビなどの影響により子供から大人まで、工場見学が人気を集めていることから、関市観光協会にツアーを企画する旅行者や個人から刃物工場の見学についての問い合わせが増えてきたため、刃物業界と協会が協力して実施することとなった。

見学受入れ企業は8社で、製造工程やショールームの見学、カスタムナイフ手作り体験などの体験もできるほか、見学者にはわけあり包丁を特別価格で販売するなどの特典も付加されている。スタート以来、個人や小学校、旅行者からの見学申し込みや問い合わせも増えている。既に見学を受け入れた企業では、関の刃物の良さが見学者に伝わっているのではと手応えを感じている。

工場見学の受け入れ企業を組合員に持つ同組合の田中彰理事長は、「どの企業も“関の刃物”をPRし、活性化していきたいとの思いを持っている。見学受入れにより、関の刃物にもっと関心を持ってもらえれば」と期待を寄せている。



「ぎふ清流国体」の表彰状は美濃手すき和紙製 美濃手すき和紙協同組合（武井柳一理事長）

美濃手すき和紙協同組合は、今秋9月29日から10月9日まで開催される「ぎふ清流国体」で、各競技で入賞した都道府県に贈られる表彰状の制作を県から受注し、組合員の和紙工房で制作が行われた。同組合では、本年1月から2月に開催された「ぎふ清流国体冬季大会」の表彰状や感謝状も制作している。

「ぎふ清流国体」で渡される表彰状の制作枚数は1,200枚で、1枚ずつ手作業で仕上げられている。厚く抄いた和紙に印刷されたミナモ薄紙の絵柄を載せ、さらにその上から薄い和紙を抄き合わせて作られており、ミナモがうっすらと浮かび上がるようになっている。

武井理事長は、「今回の表彰状づくりは、従来にないB4サイズであることや、ミナモの絵柄を入れる作業など、苦労も多かったが、1枚1枚を丹精込めて制作した。美濃手すき和紙を全国の方々に知ってもらいたい」と話している。

また、同組合は、美濃和紙の里会館で6月14日から7月16日まで開催された「全国和紙の見本市」（美濃和紙の里会館主催）にも出展した。山形から鹿児島までの全国の和紙産地が集う初の企画展で、28の和紙工房や組合などが出展し、約200種類の和紙、160種類の和紙製品を展示していた。



ミナモが浮かび上がる表彰状

中央会レディースクラブ通信

第13回通常総会を開催

レディースクラブでは、5月28日に岐阜都ホテル（岐阜市）において第13回通常総会を開催し、平成23年度事業報告書（案）や収支決算書（案）をはじめ、平成24年度事業計画（案）や収支予算（案）等について審議し、全て原案どおり承認されました。

また、任期満了に伴う役員改選を行い、加藤智子会長が再任され、橋本康代副会長が新たに選任されました。

○平成24年度の主な事業計画

- ① 女性経営者等支援セミナー ② 企業視察事業（近県の優良企業視察）
- ③ 交流促進事業 1) 県外女性部等との交流会の開催
2) 「レディース中央会全国フォーラムin 福島」への参加等



第13回通常総会

第1回女性経営者等支援セミナーを開催

通常総会終了後には、岐阜県中央会との共催によりセミナーを開催し、中央会会員組合やレディースクラブ会員等約80人にご参加いただきました。

セミナーでは、経済ジャーナリストの財部誠一（たからべ せいいち）氏を講師に招き、『日本経済の行方』をテーマに講演いただきました。財部氏は、消費増税の必要性や世界の金融市場からみた日本の立場について話された他、百貨店やコンビニなど小売業界で成功を収めている企業の例を挙げ、川上にまで遡ったサプライチェーンの改革の重要性等について講演されました。



第1回女性経営者等支援セミナー
財部誠一氏による講演

岐阜県中小企業団体中央会レディースクラブ 会員募集中!

当レディースクラブについての詳細や入会等についてのお問い合わせは、
中央会組織支援チーム(TEL 058-277-1101)までご連絡下さい。

頑張っている仲間達

中央会の会員組合を紹介します！



本会は、多種多様な業種・業態の組合等が会員となっており、これが本会の特徴でもあります。各組合がその特徴を活かし日々活動を続けていますので、皆様の仲間を紹介します。

岐阜県柔道整復師協同組合

■理事長:鹿野道郎 ■組合員数:328人 ■設立年月:平成12年2月
■住所:岐阜市下奈良1丁目17番1号 ■TEL:058-277-5044 ■URL:<http://www.chuokai-gifu.or.jp/gijusei/>

☆鹿野理事長に聞きました☆

当組合は、県下で柔道整復業を行う事業者（接骨院、整骨院、ほねつぎ）を組合員とする協同組合で、共同購買事業、介護支援事業、教育情報提供事業を行っている。

組合では、設立当初より、組合員からの賦課金に頼ることなく組合の財政基盤を確立し、健全な組合運営を行っていくために共同購買事業に注力している。購買品目は、組合員が必要とする包帯や金属副子（金属製の添え木）、シップ等の医療資材のほか、療養費支給申請の際に使用する申請書など。共同購買事業収入が組合収入の柱となっており、教育情報提供事業として、毎年、組合員向けの各種セミナーの開催や賛助会員が医療資材や衛生機器等の展示等を行う「協同組合まつり」の開催、年6回の広報誌「いぶき」の発行など、“組合員のための組合”を基本とした様々な活動を支えている。

鹿野理事長は、「近年、社会情勢や高齢化等による組合員の廃業も増えているが、一方、柔道整復師の養成校の増加により開業者が増えているため、毎年、新規加入者もいる。このため、共同購買事業の実績は大きく落ち込んではいない。ほぼ全組合員に共同購買事業を利用していただいていることも共同購買事業が継続できているポイント。組合員あつての組合であり、共同購買事業は、当組合にとって財政基盤の確立と組合の維持・発展のためになくてはならない事業である。今後も関係各位の協力も得ながら共同購買事業に力を注いでいきたい」と抱負を語っている。



「派手さはないが、地道に健全な組合活動を続けていきたい」と話す鹿野理事長

中濃ミート事業協同組合

■理事長:中山文夫 ■組合員数:19人 ■設立年月:昭和56年5月
■住所:関市西田原458番地 ■TEL:0575-24-3080

☆早瀬専務理事に聞きました☆

当組合は、食肉の小売販売を行う事業者を組合員とする協同組合で、組合員の取り扱う食肉の共同加工、共同購買、共同販売を中心に実施している。

組合では、豚肉の霜降り割合を増加させる遺伝的能力を持つ種豚「ポーノブラウン」を開発した県畜産研究所のほか、瑞浪市の養豚業者である（有）カタノ・ピッグファーム等とともに、今秋開催される「ぎふ清流国体」に向けたおもてなし食品の開発の一環として良質豚肉のブランド化に携わってきた。

そこで、組合は昨年8月に、この豚肉を「瑞浪ポーノポーク」として商標登録の出願を行い、本年4月に登録が認められた。「瑞浪ポーノポーク」はポーノブラウン豚を用いており、肉質を追求しているため霜降りの割合が一般的な豚肉の約2倍あり、肉の旨味成分と脂の甘みが強いのが特徴。

組合では今後、ブランド化のさらなる推進として、ロースハム、ウインナーソーセージ、ベーコンなどをセットにした「瑞浪ポーノポークギフトセット」を販売するなど、商標登録をきっかけに瑞浪ポーノポークのPRに力を入れていくこととしている。

組合の早瀬敦史専務理事は、「今回の商標登録で、瑞浪ポーノポークの知名度がより高まることを期待している。また、組合で商標登録したことで、組合事業の活性化につながれば」と話している。



景況レポート

平成24年
6月末
調査
(前年同月比)

中小企業団体情報
連絡員70名(うち70
名分の集計)の情報
連絡票から

〔I〕6月の特色

- ◆景況感DI値2ヵ月連続で悪化
～15ポイント悪化のマイナス33へ～
- ◆売上高、販売価格、収益状況、資金繰りが悪化
- ◆先行きへの不安は依然根強い
- ◆業種別では紙加工品と輸送用機器が好調

〔II〕6月の概況

当月の景気動向を前年同月比の景況感DI値で見ると、好転7、悪化40でDI値はマイナス33となり、前月のマイナス18に対し、15ポイントの悪化となった。景況感DI値は2ヵ月連続で悪化の結果となっている。

業種別に見ても、製造業で13ポイント、非製造業でも18ポイント、それぞれ10ポイント以上の悪化となっている。

景況感が「好転」と回答した業種は、集計対象の70業種のうち、紙加工品、メッキ、輸送用機器、広告美術、木造建築の5業種(前月比+4業種)となり、景況感が「悪化」と回答した業種は28業種(前月比+7業種)となった。

主要な調査項目を見ていくと、売上高DI値は前月比24ポイントの悪化、販売価格DI値は前月比8ポイントの悪化、収益状況DI値は前月比11ポイントの悪化、資金繰りDI値は前月比7ポイントの悪化となり、これら全ての調査項目で悪化している。

コメントを見ると、製造業からは、航空機関連産業とエコカー補助金が追い風となっている自動車関連産業より、引き続き“好調を維持”との報告がある。

しかし、全体としては長引く円高を背景に、取引先の海外生産や海外調達等が進展し、経営環境が悪化することを懸念する内容が少なくないほか、“販売価格の下落”、“原材料価格の上昇”などを要因に、企業の収益性が厳しくなっているとの報告も寄せられている。

非製造業では、卸売業より「EU全体の情勢悪化と円高が影響し、輸出関連が特に悪化(陶磁器)」、「中国経済の冷え込みの影響で景況感は良くなかった(機械・工具販売)」など海外経済の減速が企業経営に影響している報告があった。

また、建設業からは「下請同士の値段の叩き合い(鉄構造物)」、「低価格の請負い競争が続く(管設備工業)」、「単価割れの仕事を取らざる状態(木製建具)」など受注確保のため価格競争が激化しているとの報告があった。

今後の見通しは、“欧州の財政金融不安に伴う海外経済の減速”、“長引く円高による国内製造業の海外生産シフト”、“今夏の電力供給不足による事業活動への影響”などの懸念する内容があった。

＜主な調査項目での動向＞

売上高の動向は、前年同月比で増加20、減少40でDI値はマイナス20となり、前月のプラス4に対し、24ポイントの大幅な悪化となった。なお、業種別に見みると、製造業のDI値はマイナス17(前月比-33)、非製造業のDI値はマイナス24ポイント(前月比-15)で、製造業の悪化幅が大きくなっている。

売上高が増加した業種は14業種(前月比+9業種)あり、特に家具・装備品、紙加工品、タイル、碎石生産、メッキ、可児工業団地、輸送用機器、中古自動車販売、共同店舗(飛騨)、商店街(岐阜)、広告美術、鉄構造物、電気工事、木造建築である。

売上高が減少した業種は28業種(前月比+8業種)あり、特に食料品、卸売業、小売業に多い。

「売上減少」と回答した業種のコメントには、「お中元・贈答品需要が低迷(米菓)」、「天候要因により消費動向は低下し、売上悪化(婦人・子供服)」、「輸出関連が特に悪化(陶磁器卸)」といった内容があった。

販売価格の動向は、前年同月比で上昇5、低下28でDI値はマイナス23となり、前月のマイナス15に対し、8ポイントの悪化となった。

販売価格が上昇した業種は4業種あり、プラスチック、タイル、石灰、鉄構造物である。

販売価格が低下した業種は20業種あり、特に一般機械、卸売業、小売業に多い。

収益状況の動向は、前年同月比で好転11、悪化44でDI値はマイナス33となり、前月のマイナス22に対し、11ポイントの悪化となった。

収益状況が好転した業種は8業種あり、家具・装備品、紙加工品、可児工業団地、輸送用機器、中古自動車販売、下呂温泉旅館、広告美術、木造建築である。

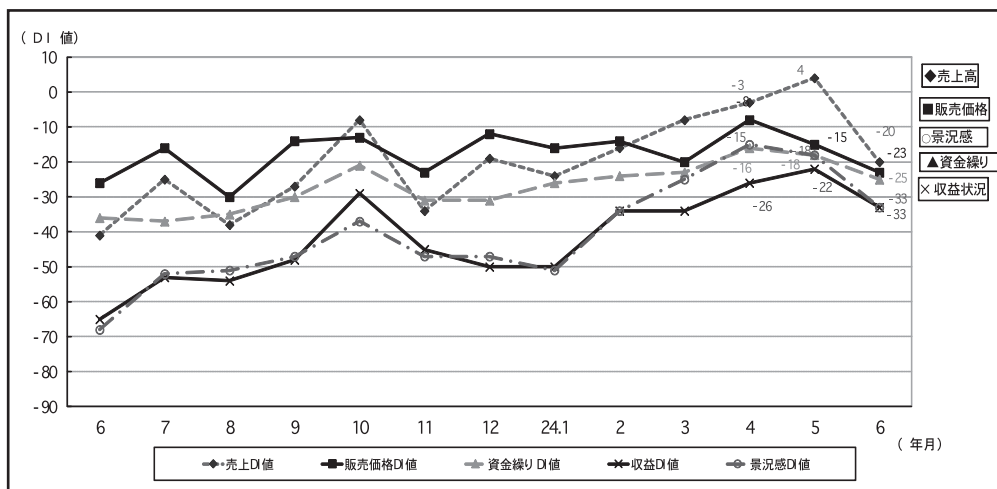
収益状況が悪化した業種は31業種あり、特に食料品、卸売業、小売業に多い。

資金繰りの動向は、前年同月比で好転2、悪化27でDI値はマイナス25となり、前月のマイナス18に対し、7ポイントの悪化となった。

資金繰りが好転した業種は2業種あり、輸送用機器、広告美術となっている。

資金繰りが悪化した業種は19業種あり、特に一般機械に多い。

売上高、販売価格、収益動向、資金繰り、景況動向 DI値の推移(前年同月比)



県内中小企業主要業種の景気動向

(6月末調査)

製造業		前年同月比						
区分	業種	調査項目	売上高	販売価格	収益状況	資金繰り	雇用人員	景況感
	肉(国産)	▲	△	▲	△	△	△	▲
	菓子	▲	▲	▲	▲	▲	▲	▲
	米	▲	△	▲	△	▲	▲	▲
	製麺	△	△	△	△	△	△	△
繊維・同製品	燃糸	△	△	△	△	△	△	△
	ニット工業物	△	△	△	△	△	△	△
	毛織物	△	△	△	△	△	△	△
	合成繊維織物	△	△	△	△	△	△	△
	メンズアパレル	▲	△	△	△	△	△	△
	婦人・子供服縫製(既製服)	▲	△	▲	△	△	△	▲
木材・木製品	製材	△	△	▲	△	△	△	▲
	銘木	▲	△	△	△	△	△	△
	家具・装備品	○	△	○	△	△	△	△
	東濃ひのき	▲	▲	▲	▲	▲	▲	▲
紙紙加工品	機械すき和紙	△	△	△	△	△	△	△
	特殊紙	△	△	△	△	△	△	△
	紙加工品	○	△	○	△	△	△	○
印刷	印刷	▲	▲	▲	▲	▲	▲	▲
化学ゴム	プラスチック	△	○	△	△	△	△	△
窯業・土石	陶磁器(工業)	△	△	△	△	△	△	△
	タイル	○	○	△	△	△	△	△
	窯業原料	△	△	△	△	△	△	△
	石灰	▲	○	▲	△	△	▲	▲
	生コンクリート	▲	△	△	△	△	△	△
	砂利生産	△	△	△	△	△	△	△
	砕石生産	○	△	△	△	△	△	△
鉄鋼・金属	鋳物	▲	△	▲	▲	○	▲	▲
	刃物等金属製品(輸出)	△	△	▲	△	△	△	△
	刃物等金属製品(内需)	△	△	△	△	△	△	△
	メッキ	○	△	△	△	△	△	○
一般機械	県金属工業団地	△	▲	△	△	△	△	△
	可児工業団地	○	▲	○	▲	○	△	△
	金型	▲	▲	▲	▲	▲	▲	▲
輸送用機器	輸送用機器	○	△	○	○	○	○	○

非製造業		前年同月比							
区分	業種	調査項目	売上高	販売価格	収益状況	資金繰り	雇用人員	景況感	
									卸売業
陶磁器産地卸	▲	△	▲	△	△	△	▲		
機械・工具販売	▲	▲	▲	△	△	△	▲		
青果販売	▲	▲	▲	△	△	△	▲		
水産物商業	△	△	△	△	△	△	△		
家電機器販売	▲	▲	▲	▲	△	△	▲		
小売業	メガネ販売	▲	▲	▲	▲	△	△	▲	
	中古自動車販売	○	▲	○	△	△	△	△	
	石油製品販売	▲	▲	▲	△	△	△	△	
	共同店舗(飛騨)	○	▲	▲	△	△	△	▲	
	生花販売	▲	▲	▲	▲	△	△	▲	
	岐阜市商店街	○	△	△	△	△	△	△	
商店街	大垣市商店街	▲	△	▲	▲	△	△	▲	
	高山市商店街	△	△	△	△	△	△	△	
	自動車車体整備	△	△	△	△	△	△	▲	
サービス業	長良川畔旅館	△	△	△	△	△	△	△	
	下呂温泉旅館	△	△	○	△	△	△	△	
	高山旅館	▲	▲	▲	▲	△	△	▲	
	クリーニング	▲	△	▲	▲	△	△	▲	
	広告美術	○	△	○	○	△	○	○	
	飲食業	△	△	▲	△	△	△	△	
	ビルメンテナンス	▲	▲	▲	▲	▲	▲	▲	
	理容・美容業	▲	△	△	△	△	△	△	
	建設業	土木(岐阜地区)	△	△	▲	▲	△	▲	▲
		土木(飛騨地区)	▲	▲	▲	▲	▲	▲	▲
建築設計		▲	▲	▲	▲	▲	▲	▲	
鉄構造物		○	○	△	▲	▲	▲	▲	
電気工事		○	△	△	△	△	△	△	
管設備工事		△	△	▲	△	△	△	△	
建築板金		△	△	△	△	△	△	△	
木製建具		▲	△	△	△	△	△	△	
木造建築		○	△	○	△	○	○	○	
運輸業	貨物運送(県域)	△	△	△	△	△	△	△	
	軽運送	△	▲	▲	▲	▲	▲	▲	

凡例 ○：[増加]、[上昇]、[好転]
 △：[不変]
 ▲：[減少]、[下降]、[悪化]

※中小企業団体情報連絡員70名(うち70名分の集計)を対象にまとめたものです。



中小企業における「販路開拓」

～需要の創出・獲得に挑む～

独立行政法人中小企業基盤整備機構 中部本部
経営支援課長・中小企業診断士 岩瀬 守

一口に「販路開拓」といっても、具体的にはどのようなこと／ものがあるのか（また、求められるのか）。その考え方や必要性について、考えていくこととします。

1. 「販路開拓」とは…

現状の活動において、「売上が伸びない」状況の中、次の手として「販路開拓」という言葉（単語）が必ず聞かれるところだと思えます。では、販路開拓とは一体どのようなこと／ものなのでしょう。少し考えていくこととしましょう。

その中身をもう少し分類してみると「新規顧客開拓」と「既存顧客のニーズの掘り起こし」とに分けることができます。もちろん、前者は「新しいお客様をつくる」ことであり、後者は「今のお客様に更に提供できる製（商）品・サービスを提供する」ことです。それぞれに、やり方や考え方があります。

2. まずは現状の把握・分析から…自社を見つめ直すことから始める

上述のどちらの方法を実行する上でも、必ず必要なことが、現状の自社及び自社が提供する（できる）製（商）品・サービスについての実態を把握し、分析していただくことです。これが中途半端なままでは、決して良い成果を得ることはできません。少なくとも、現状のお客様に対して、どのようなもの／ことでお役に立っているのか、どのような理由で自社の製（商）品・サービスを買っていただけているのか、冷静かつ客観的に分析してみましょう（いわゆる、製品分析と顧客分析のことです）。

3. 戦略をつくる…フレームワーク「製品・市場マトリクス（アンソフ）」を参考

どの市場（顧客）に何を売っていくのかを明確にしましょう。そうすることで、売るためになにをどのようにしなくてはならないのかが分かります。

参考として右上図のようなフレームワークを使って整理してみるのも一考です。

		製 品	
		既 存	新 規
市 場 (顧 客)	既 存	市場浸透 (顧客浸透)	製品開発
	新 規	市場開拓 (顧客開拓)	多角化

4. 新たな市場（顧客）としての海外

製（商）品を新市場（顧客）に対して投入していく戦略の一つとして捉えることができます。国内市場の飽和が言われて久しい昨今、新市場として海外を視野に入れることも一考です。なお、詳細な分析については、今年の中小企業白書にも掲載されていますので、ご参考にして下さい。

5. 中小機構が実施する販路開拓に関する事業について

独立行政法人中小企業基盤整備機構中部本部（略称：中小機構中部）では、販路に関する課題をお持ちの中小企業の方に対する支援策として、「販路開拓コーディネート事業」と「販路ナビゲーター創出支援事業」を実施しております。

販路開拓コーディネート事業とは、優れた新商品（新製品・新技術・新サービス）を持つ企業の、マーケティング企画の策定及び首都圏・近畿圏におけるテストマーケティング活動を支援し、新たな市場開拓の土台作りをするものです。販売代行行為や買い手の紹介を行うものではなく、テストマーケティング活動の支援として想定市場の企業に販路開拓コーディネーターが同行訪問し、市場の評価を把握して、新商品（新製品・新技術・新サービス）の市場投入までの筋道を立てるための支援を行います。

また、販路ナビゲーター創出支援事業では、販路ナビゲーター（商社OBなど販売経験が豊富な方）と製品販売を強化したい中小企業の方とのマッチングの場を提供します。

詳細については、お気軽にお問合せ下さい。

・ 中小機構中部（名古屋市中区錦2-2-13

名古屋センタービル4F）

TEL: 052-220-0516

H/P: <http://www.smrj.go.jp/chubu/>

事務局だよ！

「第4回ぎふ特産品フェア in 金山総合駅」のご案内

中央会では、組合産品等（農商工連携による製品、地域資源を活用した製品やサービス等）のPRを行い、認知度の向上、販路拡大等を目的に、金山総合駅（名古屋市）において「第4回ぎふ特産品フェア」を開催します。陶磁器、刃物、お酒、菓子や麺類など県内の組合が出展し、製品を販売・PRしますので、ぜひお越しください。

今回は、今秋に開催される「ぎふ清流国体」のPRのため会場にミナモが応援に来るほか、岐阜県のPRブースを設けるなど、岐阜県と連携してフェアを盛り上げます。

【日時】
9月14日(金)・15日(土) 両日とも10:00～19:00
【場所】
「金山総合駅」連絡橋イベント広場

岐阜県中央会会員組合及び組合員の皆様限定の「業務災害補償制度(団体扱)」のご案内

中央会では、『中小企業の業務災害リスクに対応する補償』を目的に、『業務災害補償制度』を全国中央会の共済制度として昨年度から導入しております。

この制度は中央会のスケールメリットを活かした低廉な保険料でご加入いただける制度であり、『従業員様のおケガ』と『企業への賠償リスク』の双方に備えることが可能です。

- 【取り扱い保険会社】**
- 三井住友海上火災保険株式会社
 - 東京海上日動火災保険株式会社
 - 株式会社損保ジャパン
 - 富士火災海上保険株式会社

岐阜県中央会会員組合及び組合員の皆様限定の「岐阜県中央会オーナーズプラン(団体扱)」のご案内

中央会では、三井生命保険株式会社の事業者向け生命保険「岐阜県中央会オーナーズプラン」を取り扱っています。

中央会の会員組合及び組合員(法人・個人事業主)の方を対象とした団体扱の保険で、一般扱と比べて保険料が割安になります。

企業を取り巻く様々なリスク(事業保全資金対策、経営者・役員退職慰労金・弔慰金の準備、経営者事業承継対策・相続対策など)に対して、目的に合った生命保険にご加入いただけます。

組合又は組合員の方でご関心のある方々に、三井生命保険担当者が内容等についてご説明にお伺いいたします(本会職員も同行します)。

ぜひ加入をご検討ください。

■「業務災害補償制度」及び「岐阜県中央会オーナーズプラン」については、本会広報チーム(TEL058-277-1103)まで問い合わせください。なお、補償、保険内容につきましてはそれぞれの保険会社からお答えいたします。

暑中見舞い広告のお礼

このたび、本号における「暑中見舞い広告」に多数のご協賛・ご協力を賜り、誠にありがとうございました。



新規高卒者の就職に関する要望

岐阜県高等学校長協会より、新規高等学校卒業者の就職に関する要望がありました。要望内容は次のとおり。

「本県には、高等学校を卒業後ただちに就職を希望する生徒が例年4千人以上いますが、就職が厳しいことからやむを得ず進学に変更していく者も多数存在しています。今後とも、本県の将来を担う優秀な生徒が一人でも多く働く機会を与えていただきますよう格別のご配慮をお願いいたします。」

～ 岐阜労働局より ～ 平成24年7月1日から、改正育児・介護休業法が全面施行されました!!

これまで適用が猶予されていた以下の制度が従業員数100人以下の事業主にも適用となります。

- ①育児のための短時間勤務制度
- ②育児のための所定外労働の制限
- ③介護休暇

お問い合わせは 岐阜労働局雇用均等室 TEL 058-245-1550

中央会日誌



- <5月21日～31日>**
- 21日 第27回財務行政モニター会議(岐阜合同庁舎)
 - 24日 県眼鏡商業(協) 創立50周年記念式典(ホテルパーク)
 - 25日 県信用保証協会 理事会(ふれあい福寿会館)
 - 28日 中央会レディースクラブ 第13回通常総会(岐阜都ホテル)
 - 29日 エコアクション21市域事務局ぎふ 運営委員会
(財) 県環境管理技術センター)

- <6月1日～30日>**
- 6日 中央会 第57回通常総会(岐阜都ホテル)
 - 7日 県中小企業組合士協会 通常総会(ホテルパーク)
 - 12日 (社) 県情報産業協会 通常総会(グランヴェール岐山)
県食品産業協議会 第36回通常総会
(グランヴェール岐山)
 - 都道府県中央会事務局代表者会議(全国中央会)
 - 13日 全国中央会 第208回理事会、平成24年度通常総会
(ANAインターコンチネンタルホテル東京)
 - 15日 県工業会 通常総会(岐阜グランドホテル)
 - 19日 県機械金属協会 通常総会(グランヴェール岐山)
 - 20日 FC岐阜支援に関する経済団体意見交換(県庁)
 - 21日 ぎふ清流国体・ぎふ清流大会実行委員会
第4回総会(県庁)
 - 22日 岐阜地方最低賃金審議会 第1回運営小委員会
(岐阜合同庁舎)
 - 26日 (公財) 県産業経済振興センター 定時評議員会
(ふれあい福寿会館)
 - 29日 (財) 県研究開発財団 第4回通常理事会(テクノプラザ)

- <7月1日～20日>**
- 4日 飛騨中金会 通常総会(ひだホテルプラザ)
 - 5日 岐阜地方最低賃金審議会(岐阜合同庁舎)
 - 11日 中小企業団体トップセミナー(品川プリンスホテル)
 - 18日 東海・北陸ブロック事務局代表者会議(ホテル日航金沢)
 - 20日 最低賃金審議会委員意見交換会(全国中央会)

「堅実」という言葉が何より好き。 そんなあなたの定期預金です。

個人向け新型定期預金「マイハーベスト」 安心のポイント

1 通常の預金よりも好金利*

原則として期限前解約できない代わりに、通常の定期預金(固定金利)よりも、有利な金利*をご提供します。

* 弊金庫内の商品と比較した場合。

2 安全・確実に資産が増やせる

元本保証、預金保険の対象で、満期まで変わらない固定金利にてお預かりします。

3 ご計画に合わせて選べる期間

お客様の資金計画に合わせて期間を1年、2年、3年からお選びいただけます。

こんな時が代りすばからん。



どなたでもお預けいただける、安全・確実な定期預金をご用意しています。

個人向け新型定期預金

マイハーベスト

岐阜支店 〒500-8828 岐阜市若宮町9-16
TEL 058-263-9191

ホームページ <http://www.shokochukin.co.jp/>



人を思う。未来を思う。

商工中金