

**岐阜県内中小企業の景況動向**  
中小企業団体情報連絡員70名(うち70名分の集計)の情報連絡票から  
平成28年7月末調査(前年同月比)  
岐阜県中小企業団体中央会

## 〔Ⅰ〕7月の特色

### ◆ 景況感D I 値マイナス23

～前月比7ポイント改善するものの売上高D I 値は3ヶ月連続で悪化～

### ◆ 前月に引き続き円高による影響を懸念

## 〔Ⅱ〕7月の概況

当月の景気動向を前年同月比の景況感D I 値で見ると、好転4、悪化27で、D I 値はマイナス23となり、前月のD I 値マイナス30に対し、7ポイントの改善となった。

業種別の景気動向を前年同月比の景況感D I 値で見ると、製造業のD I 値はマイナス30となり、前月比で3ポイントの改善、非製造業のD I 値はマイナス15となり、前月比で12ポイントの改善となった。

なお、回答のあった70業種のうち、前年同月比で景況感が「好転」と回答した業種は、下呂温泉旅館、高山旅館、建築板金の3業種(前月比+1業種)。

また、「悪化」と回答した業種は19業種(前月比-4業種)となっている。

主要な調査項目を見ていくと、売上高D I 値はマイナス26で前月比4ポイントの悪化、販売価格D I 値はマイナス11で前月比4ポイントの改善、収益状況D I 値はマイナス20で前月比3ポイントの悪化、資金繰りD I 値はマイナス9で前月比1ポイントの悪化となり、売上高D I 値は3ヶ月連続で悪化の結果となった。

コメントを見ると、製造業では、「今年のお中元商戦は、出足は鈍かったが、活発化した。(米菓)」、「4月以来毎月、前年同月を上回る売上を記録している。(銘木)」など、プラスの内容が報告された一方で、「大部分の組合員が売上低迷と粗利の低下を余儀なくされている。(婦人・子供服)」、「電気使用量は、対前年同月比マイナス2.6%となり、3月から7月にかけて5ヶ月連続でマイナスとなった。(県金属工業団地)」など、マイナスの内容が報告された。

非製造業では、「全業種が好調であったため、店舗全体で売上が5%前年同月を上回った。(共同店舗(飛騨地区))」など、プラスの内容が報告された一方で、「景況感の悪化は、テロによる海外旅行の減少、団体顧客の減少による。(旅行業)」、「7月に入っても荷物の動きは厳しい状況が続く。(軽運送業)」など、マイナスの内容が報告された。

また、「輸出については、急激な円高傾向により、米国向けを中心に需要の落ち込みが散見される。(タイル)」、「今後、海外の受注状況が懸念される。(刃物等金属製品(輸出))」、「伊勢志摩サミットあたりから、明らかにインバウンドの足踏み状態が見られ、7月に入っても回復する様子は見られなかった。(高山市商店街)」など、前月に引き続き円高による影響を懸念する内容が報告された。

その他、「人材確保に苦勞。(機械すき和紙)」、「従業員の募集をしてもなかなか応募がないため、従業員不足の施設が増えている。(高山旅館)」など、人手不足を伝える内容が報告された。

## <主な調査項目での動向>

**売上高の動向**は、前年同月比で増加18、減少44でDI値はマイナス26となり、前月のマイナス22に対し、4ポイントの悪化となった。

売上高が増加した業種は13業種（前月比-1業種）あり、米菓、縫製(既製服)、銘木、機械すき、和紙、陶磁器(工業)、機械・工具販売、共同店舗(飛騨)、下呂温泉旅館、高山旅館、理容・美容業、電気工事、建築板金、木造建築である。

売上が減少した業種は31業種（前月比+1業種）あり、特に木材・木製品、紙・紙加工品、窯業・土石、一般機械、商店街の区分が多かった。

**販売価格の動向**は、前年同月比で上昇10、低下21でDI値はマイナス11となり、前月のマイナス15に対し、4ポイントの改善となった。

販売価格が上昇した業種は7業種（前月比+3業種）あり、食肉(国産)、銘木、特殊紙、刃物等金属製品(輸出)、陶磁器産地卸、水産物商業、高山旅館である。

販売価格が低下した業種は15業種（前月比+1業種）あり、特に卸売業の区分が多かった。

**収益状況の動向**は、前年同月比で好転8、悪化28でDI値はマイナス20となり、前月のマイナス17に対し、3ポイントの悪化となった。

収益状況が好転した業種は6業種（前月比±0業種）あり、縫製(既製服)、機械・工具販売、共同店舗(飛騨)、下呂温泉旅館、高山旅館、木造建築である。

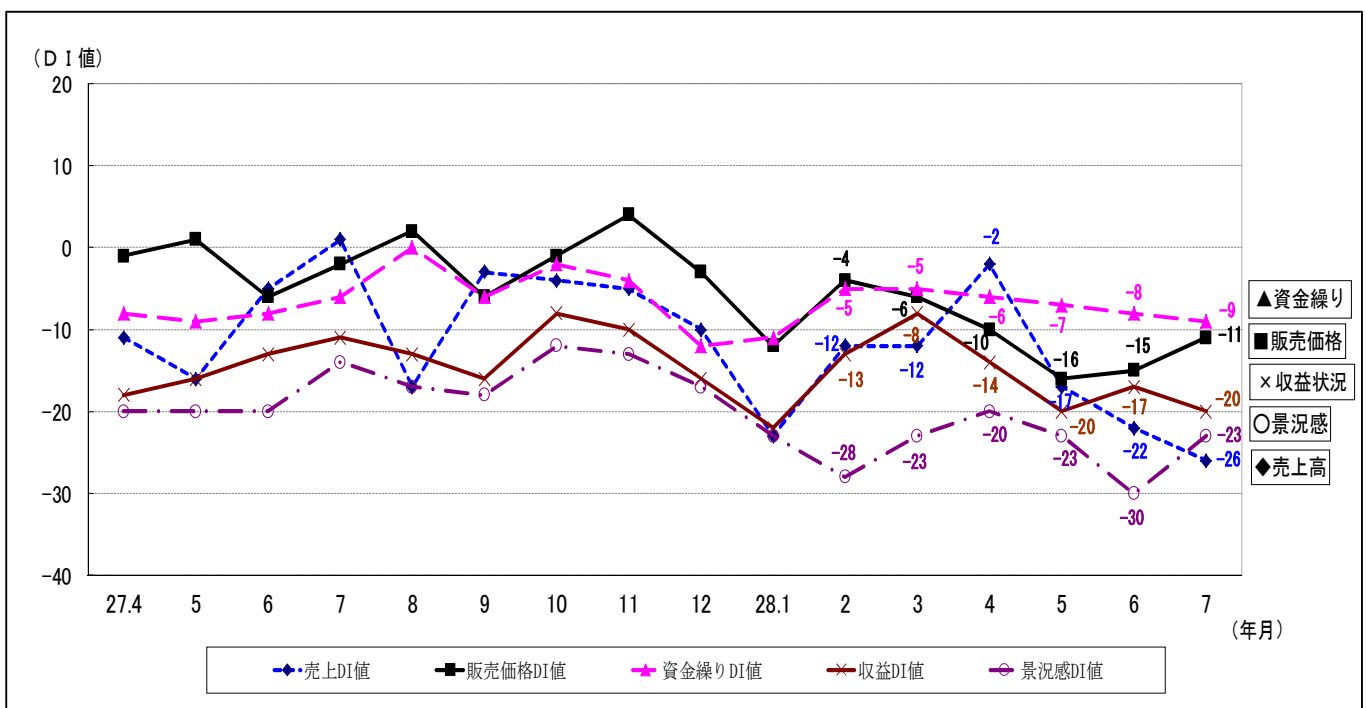
収益状況が悪化した業種は20業種（前月比+2業種）あり、特に一般機械、運輸業の区分が多かった。

**資金繰りの動向**は、前年同月比で好転1、悪化10でDI値はマイナス9となり、前月のマイナス8に対し、1ポイントの悪化となった。

資金繰りが好転した業種は1業種（前月比-1業種）あり、高山旅館である。

資金繰りが悪化した業種は7業種（前月比±0業種）となった。

**売上高、販売価格、収益動向、資金繰り、景況動向 DI値の推移(前年同月比)**



〔Ⅲ〕業種別(製造業・非製造業) 動向 (7月末調査)

1. 製造業

業種区分	業種	前年同月比					
		売上高	販売価格	収益状況	資金繰り	雇用人員	景況感
食料品	牛乳	△	△	△	△	△	△
	食肉(国産)	▲	○	△	△	△	▲
	菓子	△	△	△	△	○	▲
	米菓	○	△	△	△	○	△
	製麺	△	△	△	△	△	△
繊維・同製品	撚糸	△	△	△	△	△	△
	ニット工業	△	△	△	△	△	△
	毛織物	▲	△	▲	△	△	▲
	合成繊維織物	△	△	△	△	△	△
	メンズアパレル	▲	△	△	△	△	△
	婦人・子供服	▲	▲	▲	▲	△	▲
	縫製(既製服)	○	△	○	△	△	▲
木材・木製品	製材	▲	△	△	△	△	▲
	銘木	○	○	△	△	△	△
	家具	▲	△	△	△	○	△
	東濃ひのき	▲	△	△	△	△	△
紙・紙加工品	機械すき和紙	○	△	△	△	△	△
	特殊紙	▲	○	△	△	○	△
	紙加工品	▲	△	▲	△	△	▲

業種区分	業種	前年同月比					
		売上高	販売価格	収益状況	資金繰り	雇用人員	景況感
印刷	印刷	△	△	▲	▲	△	△
化学ゴム	プラスチック	▲	▲	△	△	△	△
窯業・土石	陶磁器(工業)	○	△	△	△	▲	△
	タイル	▲	△	△	△	△	△
	窯業原料	▲	△	▲	△	△	△
	石灰	▲	▲	▲	△	△	▲
	生コンクリート	▲	△	△	△	△	△
	砕石生産	▲	△	△	△	△	▲
鉄鋼・金属	鋳物	△	△	▲	▲	○	△
	刃物等金属製品(輸出)	△	○	△	△	△	△
	刃物等金属製品(内需)	△	△	△	△	△	△
	メッキ	△	△	△	△	△	△
一般機械	県金属工業団地	▲	△	▲	△	△	△
	可児工業団地	▲	▲	▲	△	▲	▲
	金型	△	△	△	△	△	△
輸送用機器	輸送用機器	△	△	△	△	△	△

凡例  
 ○ ⇒ [増加]、[上昇]、[好転]  
 △ ⇒ [不変]  
 ▲ ⇒ [減少]、[下降]、[悪化]

## 2. 非製造業

業種区分	業種	前年同月比					
		売上高	販売価格	収益状況	資金繰り	雇用人員	景況感
卸売業	電設資材卸	▲	▲	▲	△	△	▲
	陶磁器産地卸	△	○	△	△	△	△
	機械・工具販売	○	▲	○	△	△	△
小売業	青果販売	△	△	△	△	△	△
	水産物商業	▲	○	▲	△	▲	▲
	家電機器販売	△	△	△	△	△	△
	メガネ販売	△	△	△	△	△	△
	中古自動車販売	△	▲	△	△	▲	△
	石油製品販売	▲	▲	△	△	△	△
	共同店舗(飛騨)	○	△	○	△	△	△
	生花販売	▲	▲	△	△	△	△
商店街	商店街(岐阜)	▲	▲	▲	▲	▲	▲
	商店街(大垣)	△	△	△	△	△	△
	商店街(高山)	▲	△	△	△	△	△
サービス業	自動車車体整備	△	△	△	△	△	△
	長良川畔旅館	△	△	△	△	△	△
	下呂温泉旅館	○	△	○	△	△	○
	高山旅館	○	○	○	○	△	○

業種区分	業種	前年同月比					
		売上高	販売価格	収益状況	資金繰り	雇用人員	景況感
サービス業	クリーニング	▲	△	△	△	△	△
	広告美術	△	△	▲	△	△	△
	旅行業	▲	▲	▲	▲	△	▲
	理容・美容業	○	△	△	△	△	△
建設業	土木(岐阜地区)	▲	▲	▲	△	△	▲
	土木(飛騨地区)	▲	△	▲	▲	▲	▲
	建築設計	▲	▲	▲	▲	△	▲
	鉄構造物	▲	▲	△	△	△	△
	電気工事	○	△	△	△	△	△
	管設備工事	△	△	△	△	△	△
	建築板金	○	△	△	△	△	○
	室内装飾	△	△	△	△	△	△
	木造建築	○	△	○	△	△	△
運輸業	貨物運送(県域)	▲	△	▲	△	△	▲
	軽運送	△	△	▲	△	△	△
その他の非製造業	貸植木業	△	▲	▲	△	△	△

凡例

- ⇒ [増加]、[上昇]、[好転]
- △ ⇒ [不変]
- ▲ ⇒ [減少]、[下降]、[悪化]