

岐阜県内中小企業の景況動向
中小企業団体情報連絡員70名(うち70名分の集計)の情報連絡票から
平成31年1月末調査(前年同月比)
岐阜県中小企業団体中央会

〔Ⅰ〕 1月の特色

- ◆ 景況感D I 値 マイナス17 ～前月比マイナス1ポイントで横ばい～
- ◆ 売上高D I 値 前月比マイナス8ポイント・
収益状況D I 値 前月比マイナス9ポイントの悪化

〔Ⅱ〕 1月の概況

当月の景気動向を前年同月比の景況感D I 値で見ると、好転1、悪化18で、D I 値はマイナス17となり、前月のD I 値マイナス16に対し、1ポイントの悪化となった。

業種別の景気動向を前年同月比の景況感D I 値で見ると、製造業のD I 値はマイナス22となり、前月比で2ポイントの悪化、非製造業のD I 値はマイナス12となり、前月比で±0ポイントの横ばいとなった。

なお、回答のあった70業種のうち、前月調査より景況感が改善したとする業種は、製造業において婦人・子供服、縫製(既製服)、機械すき和紙、陶磁器(工業)、窯業原料の5業種(前月比+1業種)であり、悪化したとする業種は、食肉(国産)、菓子、家具、紙加工品、タイル、可児工業団地の6業種(前月比+4業種)となった。

また、非製造業において改善したとする業種は、水産物商業、建築設計の2業種(前月比±0業種)であり、悪化したとする業種は、電設資材卸、広告美術の2業種(前月比-1業種)となった。

主要な調査項目を見ていくと、売上高D I 値はマイナス20で前月比8ポイントの悪化、販売価格D I 値はマイナス7で前月比1ポイントの改善、収益状況D I 値はマイナス29で前月比9ポイントの悪化、資金繰りD I 値はマイナス8で前月比1ポイントの改善、雇用人員D I 値はマイナス10で前月比2ポイントの悪化となった。

コメントを見ると、製造業では、「仕事量は対前年同月比、微増で推移している。業界別では、建設機械、工作機械、荷役運搬機械関連は引き続き堅調に推移している。(**鋳物**)」、「骨材出荷量は県下5地域(岐阜・西濃、飛騨、益田、恵那、郡上)全体では対前年同期間比(11月～1月の3ヶ月合計で比較)で+5%であった。(砂利生産)」などプラスの内容が報告された一方で、「豚コレラの発生に伴い、県内産豚肉の供給が不安定になっている。(食肉(国産))」、「1月の出荷量は前年同月比で78.5%と大幅減となり、今年度初めて前年同月比が減少を示した。(碎石生産)」などマイナスの内容が報告された。

非製造業では、「今年1月度の自動車販売台数は、新車・中古車とも前年同月よりは若干増加した、今後も9月までは、新車・中古車とも前年同月を上回る販売台数で推移するものと推測される。(中古自動車販売)」、「1月の宿泊人員は、1,005人(1.25%)の増加となり、12月に続き増加に転じた。今年は、例年と比べて全くと言っていいほど雪が降らなく、雪による交通アクセスへの悪影響が出ていない事は宿泊業界にとって幸いである。(下呂温泉旅館)」などプラスの内容が報告された一方で、「業界の景況が悪化している要因として、新規案件の見積もりも少なく業界全般的に動きがないことが挙げられる。(広告美術)」などマイナスの内容が報告された。

<主な調査項目での動向>

売上高の動向は、前年同月比で増加14、減少34でD I値はマイナス20となり、前月のマイナス12に対し、8ポイントの悪化となった。

売上高が増加した業種は10業種（前月比－4業種）あり、製造業では**食肉(国産)**、**縫製(既製服)**、**機械すき和紙**、**特殊紙**、**可児工業団地**、非製造業では**電設資材卸**、**機械・工具販売**、**中古自動車販売**、**理容・美容業**、**土木(岐阜地区)**である。

売上高が減少した業種は24業種（前月比＋1業種）あり、特に**運送業**の区分で多かった。

販売価格の動向は、前年同月比で上昇5、低下12でD I値はマイナス7となり、前月のマイナス8に対し、1ポイントの改善となった。

販売価格が上昇した業種は4業種（前月比＋1業種）あり、製造業の**食肉(国産)**、**縫製(既製服)**、**東濃ひのき**、**特殊紙**である。

販売価格が低下した業種は9業種（前月比±0業種）であった。

収益状況の動向は、前年同月比で好転2、悪化31でD I値はマイナス29となり、前月のマイナス20に対し、9ポイントの悪化となった。

収益状況が好転した業種は2業種（前月比－4業種）あり、製造業の**食肉(国産)**、**縫製(既製服)**である。

収益状況が悪化した業種は22業種（前月比＋2業種）であった。

資金繰りの動向は、前年同月比で好転0、悪化8でD I値はマイナス8となり、前月のマイナス9に対し、1ポイントの悪化となった。

資金繰りが好転した業種は0業種。

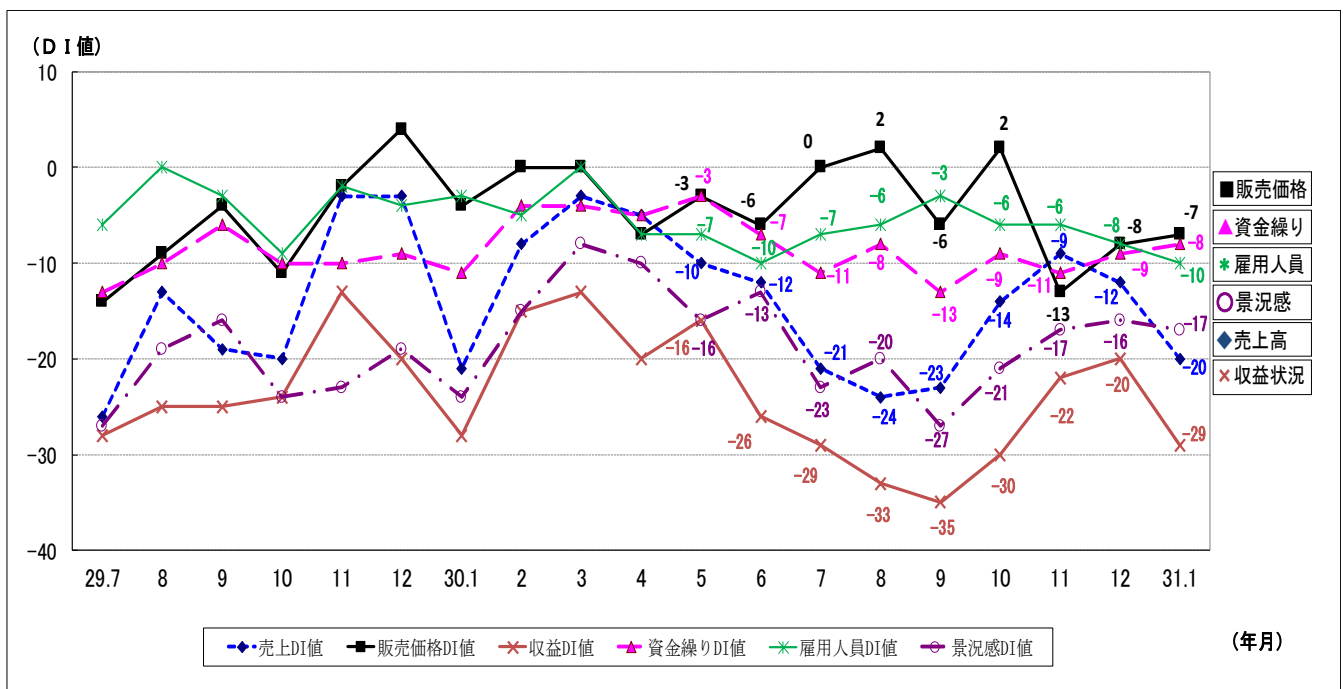
資金繰りが悪化した業種は6業種（前月比－1業種）であった。

雇用人員の動向は、前年同月比で好転4、悪化14でD I値はマイナス10となり、前月のマイナス8に対し、2ポイントの悪化となった。

雇用人員が増加した業種は3業種（前月比±0業種）あり、製造業の**縫製(既製服)**、**可児工業団地**、非製造業では**水産物商業**である。

雇用人員が減少した業種は10業種（前月比＋1業種）であった。

売上高、販売価格、収益動向、資金繰り、雇用人員、景況動向 DI値の推移(前年同月比)



〔Ⅲ〕業種別(製造業・非製造業) 動向 (1月末調査)

1. 製造業

| 業種区分 | 業種 | 前年同月比 | | | | | |
|--------|---------|-------|------|------|------|------|-----|
| | | 売上高 | 販売価格 | 収益状況 | 資金繰り | 雇用人員 | 景況感 |
| 食料品 | 牛乳 | △ | △ | △ | △ | △ | △ |
| | 食肉(国産) | ○ | ○ | ○ | △ | △ | ▲ |
| | 菓子 | ▲ | △ | ▲ | △ | △ | ▲ |
| | 米菓 | △ | △ | △ | △ | △ | △ |
| | 製麺 | △ | △ | △ | △ | △ | △ |
| 繊維・同製品 | 撚糸 | △ | △ | △ | △ | △ | △ |
| | ニット工業 | ▲ | △ | △ | △ | △ | △ |
| | 毛織物 | △ | △ | △ | △ | △ | △ |
| | 合成繊維織物 | △ | △ | △ | △ | △ | △ |
| | メンズアパレル | △ | △ | △ | △ | △ | ▲ |
| | 婦人・子供服 | ▲ | ▲ | ▲ | △ | △ | △ |
| | 縫製(既製服) | ○ | ○ | ○ | △ | ○ | △ |
| 木材・木製品 | 製材 | △ | △ | △ | △ | △ | △ |
| | 銘木 | ▲ | ▲ | ▲ | △ | △ | △ |
| | 家具 | △ | △ | ▲ | △ | △ | ▲ |
| | 東濃ひのき | ▲ | ○ | ▲ | △ | △ | △ |
| 紙・紙加工品 | 機械すき和紙 | ○ | △ | △ | △ | ▲ | △ |
| | 特殊紙 | ○ | ○ | ▲ | ▲ | △ | △ |
| | 紙加工品 | ▲ | △ | ▲ | △ | △ | ▲ |

| 業種区分 | 業種 | 前年同月比 | | | | | |
|-------|-------------|-------|------|------|------|------|-----|
| | | 売上高 | 販売価格 | 収益状況 | 資金繰り | 雇用人員 | 景況感 |
| 印刷 | 印刷 | ▲ | △ | ▲ | ▲ | △ | ▲ |
| 化学ゴム | プラスチック | △ | △ | ▲ | △ | △ | △ |
| 窯業・土石 | 陶磁器(工業) | △ | △ | ▲ | △ | △ | △ |
| | タイル | ▲ | △ | ▲ | ▲ | △ | ▲ |
| | 窯業原料 | △ | △ | ▲ | △ | △ | △ |
| | 石灰 | ▲ | ▲ | ▲ | △ | △ | ▲ |
| | 生コンクリート | △ | △ | △ | △ | △ | △ |
| | 砕石生産 | ▲ | △ | △ | △ | △ | △ |
| 鉄鋼・金属 | 鋳物 | △ | △ | △ | △ | △ | △ |
| | 刃物等金属製品(輸出) | △ | △ | △ | △ | △ | △ |
| | 刃物等金属製品(内需) | △ | △ | △ | △ | △ | △ |
| | メッキ | △ | △ | △ | △ | △ | △ |
| 一般機械 | 県金属工業団地 | ▲ | △ | △ | △ | △ | △ |
| | 可児工業団地 | ○ | △ | △ | △ | ○ | △ |
| | 金型 | △ | △ | △ | △ | △ | △ |
| 輸送用機器 | 輸送用機器 | △ | △ | ▲ | △ | △ | △ |

凡例
 ○ ⇒ [増加]、[上昇]、[好転]
 △ ⇒ [不変]
 ▲ ⇒ [減少]、[下降]、[悪化]

2. 非製造業

| 業種区分 | 業種 | 前年同月比 | | | | | |
|-------|----------|-------|------|------|------|------|-----|
| | | 売上高 | 販売価格 | 収益状況 | 資金繰り | 雇用人員 | 景況感 |
| 卸売業 | 電設資材卸 | ○ | △ | △ | △ | △ | △ |
| | 陶磁器産地卸 | ▲ | △ | ▲ | △ | ▲ | ▲ |
| | 機械・工具販売 | ○ | ▲ | △ | △ | △ | ○ |
| 小売業 | 青果販売 | ▲ | ▲ | △ | △ | △ | △ |
| | 水産物商業 | △ | △ | △ | △ | ○ | △ |
| | 家電機器販売 | △ | △ | △ | △ | △ | △ |
| | メガネ販売 | △ | △ | △ | △ | △ | △ |
| | 中古自動車販売 | ○ | ▲ | △ | △ | ▲ | △ |
| | 石油製品販売 | ▲ | ▲ | △ | △ | ▲ | △ |
| | 共同店舗(飛騨) | ▲ | △ | △ | △ | △ | △ |
| | 生花販売 | ▲ | △ | △ | △ | △ | △ |
| 商店街 | 商店街(岐阜) | ▲ | △ | ▲ | △ | △ | ▲ |
| | 商店街(大垣) | △ | △ | △ | △ | ▲ | △ |
| | 商店街(高山) | △ | △ | △ | △ | △ | △ |
| サービス業 | 自動車車体整備 | △ | △ | ▲ | △ | △ | ▲ |
| | 長良川畔旅館 | △ | △ | ▲ | ▲ | ▲ | △ |
| | 下呂温泉旅館 | ▲ | △ | ▲ | ▲ | △ | ▲ |
| | 高山旅館 | △ | △ | △ | △ | △ | △ |

| 業種区分 | 業種 | 前年同月比 | | | | | |
|----------|----------|-------|------|------|------|------|-----|
| | | 売上高 | 販売価格 | 収益状況 | 資金繰り | 雇用人員 | 景況感 |
| サービス業 | クリーニング | △ | △ | △ | △ | △ | △ |
| | 広告美術 | △ | ▲ | ▲ | △ | △ | ▲ |
| | 旅行業 | △ | △ | △ | △ | △ | △ |
| | 理容・美容業 | ○ | △ | △ | △ | ▲ | △ |
| 建設業 | 土木(岐阜地区) | ○ | △ | △ | △ | △ | △ |
| | 土木(飛騨地区) | ▲ | △ | △ | △ | △ | △ |
| | 建築設計 | △ | △ | △ | △ | △ | △ |
| | 鉄構造物 | △ | △ | △ | △ | △ | △ |
| | 電気工事 | ▲ | △ | △ | △ | ▲ | △ |
| | 管設備工事 | △ | △ | △ | △ | △ | △ |
| | 建築板金 | △ | △ | △ | △ | △ | △ |
| | 室内装飾 | △ | △ | △ | △ | △ | △ |
| | 木造建築 | ▲ | △ | ▲ | △ | ▲ | △ |
| 運輸業 | 貨物運送(県域) | ▲ | △ | △ | △ | ▲ | △ |
| | 軽運送 | ▲ | △ | ▲ | △ | △ | △ |
| その他の非製造業 | 貸植木業 | ▲ | ▲ | △ | ▲ | △ | △ |

凡例

○ ⇒ [増加]、[上昇]、[好転]
 △ ⇒ [不変]
 ▲ ⇒ [減少]、[下降]、[悪化]