

岐阜県内中小企業の景況動向
中小企業団体情報連絡員70名(うち70名分の集計)の情報連絡票から
平成31年3月末調査(前年同月比)
岐阜県中小企業団体中央会

〔Ⅰ〕3月の特色

- ◆ 景況感D I 値マイナス20 ～前月比プラス1ポイントで横ばい～
- ◆ 収益状況D I 値10ポイントの悪化
～非製造業においては前月比24ポイントの悪化～

〔Ⅱ〕3月の概況

当月の景気動向を前年同月比の景況感D I 値で見ると、好転2、悪化22で、D I 値はマイナス20となり、前月のD I 値マイナス21に対し、1ポイントの改善となった。

業種別の景気動向を前年同月比の景況感D I 値で見ると、製造業のD I 値はマイナス25となり、前月比で3ポイントの悪化、非製造業のD I 値はマイナス15となり、前月比で3ポイントの改善となった。

なお、回答のあった70業種のうち、前月調査より景況感が改善したとする業種は、製造業において**メンズアパレル、紙加工品、タイル**の3業種(前月比+1業種)であり、悪化したとする業種は、**家具、可児工業団地、金型**の3業種(前月比±0業種)となった。

また、非製造業において改善したとする業種は、**電設資材卸、大垣市商店街、広告美術**の3業種(前月比+2業種)であり、悪化したとする業種は、**岐阜市商店街、貸植木業**の2業種(前月比-1業種)となった。

主要な調査項目を見ていくと、売上高D I 値はマイナス19で前月比1ポイントの改善、販売価格D I 値はマイナス7で前月比1ポイントの悪化、収益状況D I 値はマイナス31で前月比10ポイントの悪化、資金繰りD I 値はマイナス10で前月比±0ポイントの横ばい、雇用人員D I 値はマイナス2で前月比2ポイントの改善となった。

コメントを見ると、製造業では、「今春の海外見本の引合い状況では、ドイツ、米国の展示会に出展した企業の状況を伺うと、両見本市とも昨年同様に良い状況だったと報告を受けている。**(刃物等金属製品(輸出))**」、「中低層型マンションを多く取り扱うディベロッパでは**タイル**採用比率が非常に高く、都心部物件を中心に増加傾向にある。**(タイル)**」などプラスの内容が報告された一方で、「引き続き原料・副資材の値上り、流通費の上昇、人材確保難が続いている状況にある。**(機械すき和紙)**」、「主要中型旅客機の後継機開発に伴い、本格生産は少し先になることから低操業が続いている。**(輸送用機器)**」などマイナスの内容が報告された。

非製造業では、「自動車部品・工作機械・油圧機器等の生産が順調に推移し、また期末という事もあり消耗品の在庫購入があり売上は増加した。**(機械・工具販売)**」などプラスの内容が報告された一方で、「繁忙期として例年の輸送量ほどの繁忙は無い。乗務員不足により輸送車両確保は困難なままであり、輸送現場においては厳しく、燃料価格上昇と人件費上昇から収益は昨年よりも悪くなっている。**(貨物運送(岐阜地区))**」「全体的に仕事量が減少しているように見られる。4月以降、材料が高くなり、懸念される。**(管設備工事)**」など収益状況の悪化を伝える内容が報告された。

<主な調査項目での動向>

売上高の動向は、前年同月比で増加15、減少34でDI値はマイナス19となり、前月のマイナス20に対し、1ポイントの改善となった。

売上高が増加した業種は11業種（前月比±0業種）あり、製造業では米菓、東濃ひのき、機械すき和紙、特殊紙、非製造業では電設資材卸、機械・工具販売、中古自動車販売、土木（岐阜地区）、土木（飛騨地区）、電気工事、室内装飾である。

売上高が減少した業種は24業種（前月比-1業種）あり、特に木材・木製品、小売業、サービス業、運輸業の区分が多かった。

販売価格の動向は、前年同月比で上昇7、低下14でDI値はマイナス7となり、前月のマイナス6に対し、1ポイントの悪化となった。

販売価格が上昇した業種は5業種（前月比-2業種）あり、製造業では縫製（既製服）、特殊紙、陶磁器（工業）、鋳物、非製造業では石油製品販売である。

販売価格が低下した業種は10業種（前月比-1業種）であった。

収益状況の動向は、前年同月比で好転1、悪化32でDI値はマイナス31となり、前月のマイナス21に対し、10ポイントの悪化となった。

収益状況が好転した業種は1業種（前月比-2業種）あり、非製造業の機械・工具販売である。

収益状況が悪化した業種は23業種（前月比+6業種）であり、特に木材・木製品、サービス業、運輸業の区分が多かった。

資金繰りの動向は、前年同月比で好転1、悪化11でDI値はマイナス10となり、前月のマイナス10に対し、±0の横ばいとなった。

資金繰りが好転した業種は1業種（前月比±0業種）あり、製造業の可児工業団地である。

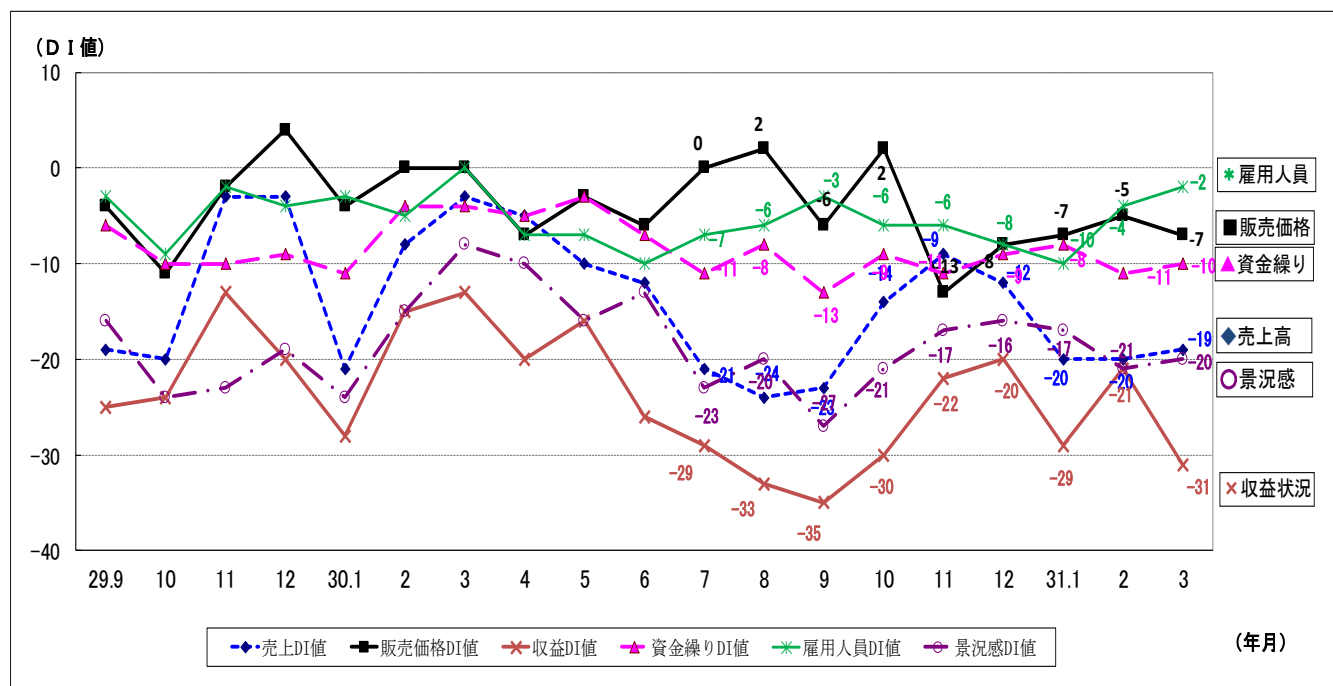
資金繰りが悪化した業種は8業種（前月比±0業種）であった。

雇用人員の動向は、前年同月比で好転8、悪化10でDI値はマイナス2となり、前月のマイナス4に対し、2ポイントの改善となった。

雇用人員が増加した業種は6業種（前月比+1業種）あり、製造業の米菓、縫製（既製服）、家具、東濃ひのき、鋳物、メッキである。

雇用人員が減少した業種は7業種（前月比+2業種）であった。

売上高、販売価格、収益動向、資金繰り、雇用人員、景況動向 DI値の推移(前年同月比)



〔Ⅲ〕業種別(製造業・非製造業) 動向 (3月末調査)

1. 製造業

業種区分	業種	前年同月比					
		売上高	販売価格	収益状況	資金繰り	雇用人員	景況感
食料品	牛乳	△	△	△	△	△	△
	食肉(国産)	△	△	△	△	△	△
	菓子	▲	△	△	△	△	▲
	米菓	○	△	△	△	○	△
	製麺	△	△	▲	▲	△	▲
繊維・同製品	撚糸	△	△	△	△	△	△
	ニット工業	△	△	△	△	△	△
	毛織物	△	△	△	△	△	△
	合成繊維織物	△	△	△	△	△	△
	メンズアパレル	△	△	▲	△	△	△
	婦人・子供服	▲	▲	▲	△	△	▲
	縫製(既製服)	▲	○	△	△	○	△
木材・木製品	製材	△	△	△	△	△	△
	銘木	▲	▲	▲	△	△	△
	家具	▲	△	▲	△	○	▲
	東濃ひのき	○	△	△	△	○	△
紙・紙加工品	機械すき和紙	○	△	△	△	▲	△
	特殊紙	○	○	△	△	△	△
	紙加工品	△	△	△	△	△	△

業種区分	業種	前年同月比					
		売上高	販売価格	収益状況	資金繰り	雇用人員	景況感
印刷	印刷	△	△	▲	▲	△	▲
化学ゴム	プラスチック	▲	△	▲	△	△	△
窯業・土石	陶磁器(工業)	△	○	△	△	△	△
	タイル	△	△	△	△	△	△
	窯業原料	▲	△	▲	△	△	△
	石灰	▲	▲	▲	△	△	▲
	生コンクリート	△	△	△	△	△	△
鉄鋼・金属	砂利生産	△	△	△	△	△	△
	砕石生産	△	△	△	△	△	△
	鋳物	△	○	△	△	○	△
	刃物等金属製品(輸出)	△	△	△	△	△	△
	刃物等金属製品(内需)	△	△	△	△	△	△
一般機械	メッキ	△	△	△	△	○	△
	県金属工業団地	▲	△	△	△	▲	▲
	可児工業団地	△	△	△	○	△	▲
輸送用機器	金型	△	△	△	△	△	▲
	輸送用機器	△	△	▲	△	△	△

凡例
 ○ ⇒ [増加]、[上昇]、[好転]
 △ ⇒ [不変]
 ▲ ⇒ [減少]、[下降]、[悪化]

2. 非製造業

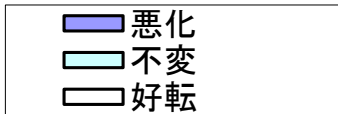
業種区分	業種	前年同月比					
		売上高	販売価格	収益状況	資金繰り	雇用人員	景況感
卸売業	電設資材卸	○	△	△	△	△	○
	陶磁器産地卸	▲	△	▲	▲	△	▲
	機械・工具販売	○	▲	○	△	△	○
小売業	青果販売	▲	▲	△	△	△	△
	水産物商業	△	△	△	△	△	△
	家電機器販売	△	△	△	△	△	△
	メガネ販売	△	△	△	△	△	△
	中古自動車販売	○	▲	△	△	▲	△
	石油製品販売	▲	○	△	△	▲	△
	共同店舗(飛騨)	▲	△	▲	△	△	△
	生花販売	▲	▲	▲	△	▲	△
商店街	商店街(岐阜)	▲	△	▲	△	△	▲
	商店街(大垣)	△	△	△	△	△	△
	商店街(高山)	△	△	△	△	△	△
サービス業	自動車車体整備	△	△	△	△	△	▲
	長良川畔旅館	△	△	△	▲	△	▲
	下呂温泉旅館	▲	△	▲	▲	△	▲
	高山旅館	▲	△	▲	△	△	△

業種区分	業種	前年同月比					
		売上高	販売価格	収益状況	資金繰り	雇用人員	景況感
サービス業	クリーニング	▲	△	▲	△	△	△
	広告美術	△	▲	▲	▲	△	△
	旅行業	▲	△	△	△	△	△
	理容・美容業	△	△	△	△	△	△
建設業	土木(岐阜地区)	○	△	△	△	△	△
	土木(飛騨地区)	○	△	△	△	△	△
	建築設計	▲	▲	▲	▲	△	▲
	鉄構造物	△	△	△	△	△	△
	電気工事	○	△	△	△	▲	△
	管設備工事	△	△	△	△	△	△
	建築板金	△	△	△	△	△	△
	室内装飾	○	△	△	△	△	△
	木造建築	▲	△	▲	△	△	△
運輸業	貨物運送(県域)	▲	△	▲	△	▲	△
	軽運送	▲	△	▲	△	△	△
その他の非製造業	貸植木業	▲	▲	▲	▲	△	▲

凡例

○ ⇒ [増加]、[上昇]、[好転]
 △ ⇒ [不変]
 ▲ ⇒ [減少]、[下降]、[悪化]

県内中小企業の景況動向グラフ(前年同月比)
(平成29年4月～平成31年3月)



(DI 値)

