

岐阜県内中小企業の景況動向
中小企業団体情報連絡員70名(うち70名分の集計)の情報連絡票から
令和3年8月末調査(前年同月比)
岐阜県中小企業団体中央会

〔Ⅰ〕 8月の特色(調査項目は新型コロナウイルス感染症の影響があった前年同月との比較)

- ◆ 景況感D I 値マイナス29 前月比2ポイントの悪化
- ◆ まん延防止等重点措置、緊急事態宣言が経営に影響
- ◆ 原材料価格高騰が多くの業種に影響をもたらす
- ◆ 製造業の収益状況D I 値が前月比15ポイント悪化

〔Ⅱ〕 8月の概況

当月の概況は新型コロナウイルス感染症の影響が顕著化した時期との比較となる。

当月の景気動向を前年同月比の景況感D I 値で見ると、好転8、悪化37で、D I 値はマイナス29となり、前月のD I 値マイナス27に対し、2ポイントの悪化となった。

業種別の景気動向を前年同月比の景況感D I 値で見ると、製造業のD I 値はマイナス25となり、前月比2ポイントの悪化、非製造業のD I 値はマイナス33となり、±0ポイントの横ばいとなった。

なお、回答のあった70業種のうち、前月調査より景況感が改善したとする業種は、製造業においては、**合成繊維織物、特殊紙、可児工業団地**の3業種(前月比±0業種)であり、悪化したとする業種は、**牛乳、食肉(国産)、家具、刃物等金属製品(輸出)**の4業種(前月比-1業種)であった。

また、非製造業において改善したとする業種は、**水産物商業、家電機器販売、貸植木業**の3業種(前月比-1業種)であり、悪化したとする業種は、**生花販売、広告美術、建築設計**の3業種(前月比+2業種)であった。

主要な調査項目を見ていくと、売上高D I 値はマイナス13で前月比13ポイントの悪化、販売価格D I 値はマイナス3で前月比9ポイントの改善、収益状況D I 値はマイナス38で前月比4ポイントの悪化、資金繰りD I 値はマイナス22で前月比2ポイントの悪化、雇用人員D I 値はマイナス15で前月比2ポイントの悪化となった。

コメントを見ると、プラスの内容について、製造業では、「可児工業団地の中小企業エリアの景況感を表すD I 値は3ヶ月続いてプラスとなっている。設備稼働状況は多くの企業がコロナ禍前の水準に回復している。**(可児工業団地)**」、といった内容が報告された。

非製造業では、「昨年災害復旧工事も施工中のところも残っていることと、補正予算工事も多く残っていることから、生コンの使用量が多く、景況は好転している。**(土木(飛騨地区))**」といった内容が報告された。

一方で、新型コロナウイルス感染症の影響によるマイナスのコメントも多数報告されており、製造業では、「まん延防止等重点措置が、緊急事態宣言に切り替えられたことから、8月下旬から授業再開予定であった小中学校等の一部は、夏休み期間の延長や分散登校、午前授業の対応が広がったため、学校給食用牛乳の供給が滞り、牛乳の需要は更に下振れする厳しい状況となった。**(牛乳製造業)**」、「受注数量が大幅に減少し、採用面では従業員の一部に先行き不透明を不安視して退職する者が出てきている。**(輸送用機器)**」などといった内容が報告された。

非製造業では、「緊急事態宣言により予約取り消しが多発し、8月・9月の予約の大半が消えた。**(長良川畔旅館)**」、「イベント関係の中止が多く、前月より一段と動きが無く、厳しくなっている。**(広告美術)**」などといった内容が報告された。

また、原材料価格高騰については、「一部の製品に関して落ち着きつつあるが、全体に引き合いが強く、年内はこのまま高値の取り合いが続く予想である。組合も再度販売価格の見直しをする必要がある。すごい速さで仕入れ値が上がるため、販売価格に転嫁しきれていない。**(東濃ひのき)**」、「採算性については、7月の原材料値上げにより厳しい状況である。更に10月にも原材料値上げがあり、一層厳しくなっていくと予測している。**(プラスチック)**」、「材料価格が高騰し、請負金額に影響が出始めている。**(鉄構造物)**」などといった内容が報告された。

＜主な調査項目での動向＞

売上高の動向は、前年同月比で増加27、減少40でDI値はマイナス13となり、前月の±0に対し、13ポイントの悪化となった。

売上高が増加した業種は19業種（前月比－6業種）であり、特に紙・紙加工品、鉄鋼・金属、一般機械、卸売業、小売業の区分で多かった。

売上高が減少した業種は28業種（前月比＋3業種）であり、製造業の牛乳、食肉（国産）、菓子、製麺、メンズアパレル、縫製（既製服）、製材、家具、特殊紙、印刷、タイル、窯業原料、石灰、金型、輸送用機器と、非製造業の生花販売、岐阜市商店街、大垣市商店街、長良川畔旅館、高山旅館、クリーニング、広告美術、旅行業、理容・美容業、建築設計、建築板金、室内装飾、軽運送である。

販売価格の動向は、前年同月比で上昇11、低下14でDI値はマイナス3となり、前月のマイナス12に対し、9ポイントの改善となった。

販売価格が上昇した業種は8業種（前月比＋2業種）であり、製造業の東濃ひのき、鋳物と、非製造業の水産物商業、中古自動車販売、石油製品販売、鉄構造物、電気工事、建築板金である。

販売価格が低下した業種は10業種（前月比－4業種）である。

収益状況の動向は、前年同月比で好転7、悪化45でDI値はマイナス38となり、前月のマイナス34に対し、4ポイントの悪化となった。

収益状況が好転した業種は5業種（前月比－3業種）であり、特に紙・紙加工品、鉄鋼・金属、卸売業の区分で多かった。

収益状況が悪化した業種は32業種（前月比±0業種）であり、製造業の牛乳、食肉（国産）、菓子、製麺、合成繊維織物、メンズアパレル、婦人・子供服、縫製（既製服）、製材、銘木、東濃ひのき、印刷、プラスチック、タイル、窯業原料、石灰、金型、輸送用機器と、非製造業の中古自動車販売、共同店舗（飛騨）、岐阜市商店街、大垣市商店街、高山市商店街、長良川畔旅館、高山旅館、クリーニング、広告美術、旅行業、建築設計、貨物運送（岐阜地区）、軽運送、貸植木業である。

資金繰りの動向は、前年同月比で好転2、悪化24でDI値はマイナス22となり、前月のマイナス20に対し、2ポイントの悪化となった。

資金繰りが好転した業種は2業種（前月比±0業種）であり、特に、卸売業の区分で多かった。

資金繰りが悪化した業種は17業種（前月比＋1業種）であり、製造業の食肉（国産）、製麺、婦人・子供服、東濃ひのき、印刷、金型、輸送用機器と、非製造業の岐阜市商店街、大垣市商店街、高山市商店街、長良川畔旅館、高山旅館、クリーニング、広告美術、旅行業、建築設計、軽運送である。

雇用人員の動向は、前年同月比で増加2、減少17でDI値はマイナス15となり、前月のマイナス13に対し、2ポイントの悪化となった。

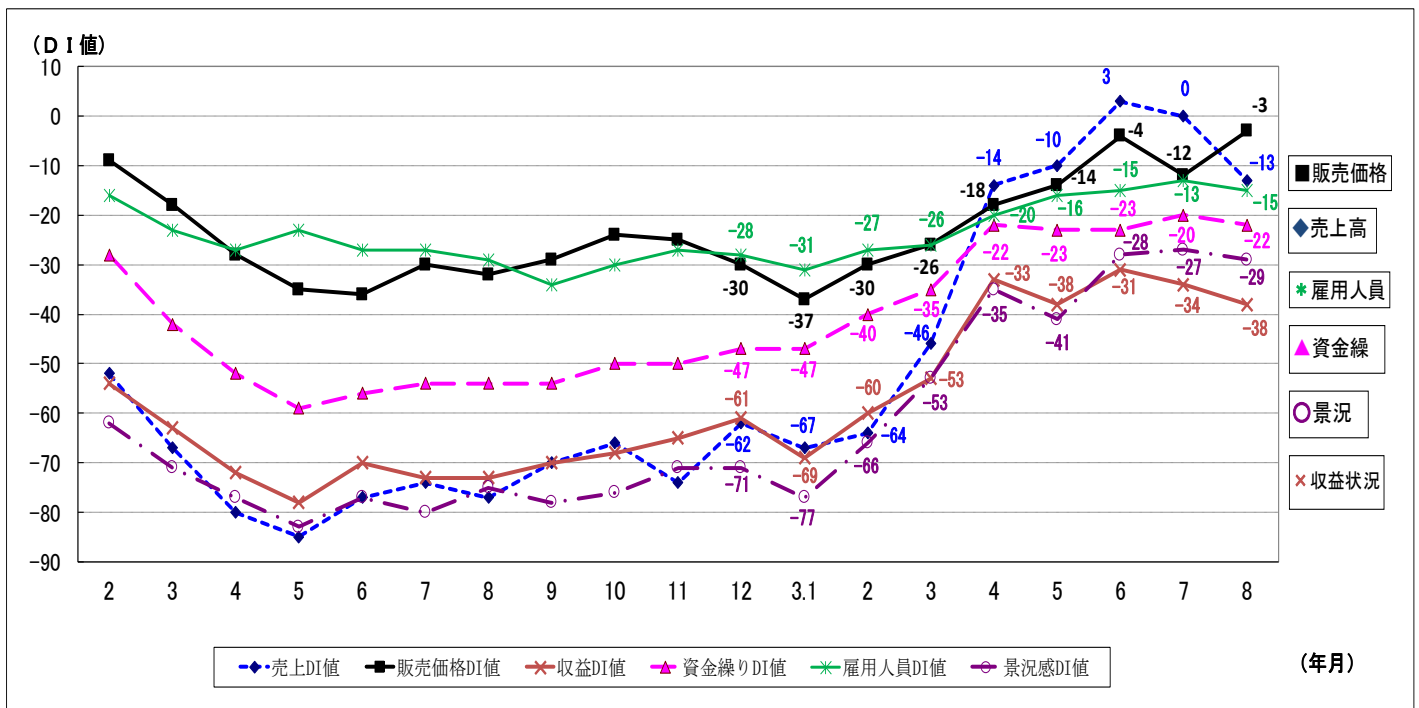
雇用人員が増加した業種は2業種（前月比±0業種）であり、特に鉄鋼・金属、卸売業の区分で多かった。

雇用人員が減少した業種は12業種（前月比＋1業種）であり、製造業の菓子、婦人・子供服、陶磁器（工業）、県金属工業団地、可児工業団地、金型、輸送用機器と、非製造業の中古自動車販売、高山市商店街、長良川畔旅館、高山旅館、クリーニングである。

調査項目	DI値
景況	-29 (-2)
売上高	-13 (-13)
販売価格	-3 (9)
収益状況	-38 (-4)
資金繰り	-22 (-2)
雇用人員	-15 (-2)

カッコ内は前月比増減ポイント

売上高、販売価格、収益動向、資金繰り、雇用人員、景況動向 DI値の推移(前年同月比)



〔Ⅲ〕業種別(製造業・非製造業) 動向 (8月末調査)

1. 製造業

業種区分	業種	前年同月比					
		売上高	販売価格	収益状況	資金繰り	雇用人員	景況感
食料品	牛乳	▲	△	▲	△	△	▲
	食肉(国産)	▲	△	▲	▲	△	▲
	菓子	▲	△	▲	△	▲	▲
	米菓	○	△	△	△	△	△
	製麺	▲	△	▲	▲	△	▲
繊維・同製品	撚糸	△	△	△	△	△	△
	ニット工業	△	△	△	△	△	△
	毛織物	△	△	△	△	△	△
	合成繊維織物	△	△	▲	△	△	△
	メンズアパレル	▲	△	▲	△	△	▲
	婦人・子供服	△	▲	▲	▲	▲	▲
	縫製(既製服)	▲	△	▲	△	△	▲
木材・木製品	製材	▲	△	▲	△	△	△
	銘木	○	▲	▲	△	△	△
	家具	▲	△	△	△	△	△
	東濃ひのき	○	○	▲	▲	△	△
紙・紙加工品	機械すき和紙	○	△	○	△	△	△
	特殊紙	▲	△	△	△	△	△
	紙加工品	○	△	△	△	△	△

業種区分	業種	前年同月比					
		売上高	販売価格	収益状況	資金繰り	雇用人員	景況感
印刷	印刷	▲	△	▲	▲	△	▲
化学ゴム	プラスチック	○	▲	▲	△	△	△
窯業・土石	陶磁器(工業)	○	△	△	△	▲	○
	タイル	▲	△	▲	△	△	▲
	窯業原料	▲	△	▲	△	△	▲
	石灰	▲	▲	▲	△	△	▲
	生コンクリート	△	△	△	△	△	△
	砕石生産	○	△	△	△	△	△
鉄鋼・金属	鋳物	○	○	△	△	○	○
	刃物等金属製品(輸出)	△	△	△	△	△	△
	刃物等金属製品(内需)	△	△	△	△	△	△
	メッキ	○	△	○	△	△	○
一般機械	県金属工業団地	○	△	△	△	▲	△
	可児工業団地	○	△	○	○	▲	○
	金型	▲	▲	▲	▲	▲	▲
輸送用機器	輸送用機器	▲	△	▲	▲	▲	▲

凡例

○ ⇒ [増加]、[上昇]、[好転]
 △ ⇒ [不変]
 ▲ ⇒ [減少]、[下降]、[悪化]

2. 非製造業

業種区分	業種	前年同月比					
		売上高	販売価格	収益状況	資金繰り	雇用人員	景況感
卸売業	電設資材卸	△	△	△	△	△	△
	陶磁器産地卸	△	△	△	△	△	△
	機械・工具販売	○	△	○	○	○	○
小売業	青果販売	△	△	△	△	△	△
	水産物商業	△	○	△	△	△	△
	家電機器販売	△	△	△	△	△	△
	メガネ販売	△	△	△	△	△	△
	中古自動車販売	○	○	▲	△	▲	△
	石油製品販売	○	○	△	△	△	△
	共同店舗(飛騨)	△	△	▲	△	△	▲
	生花販売	▲	△	△	△	△	▲
商店街	商店街(岐阜)	▲	△	▲	▲	△	▲
	商店街(大垣)	▲	△	▲	▲	△	▲
	商店街(高山)	△	△	▲	▲	▲	▲
サービス業	自動車車体整備	△	△	△	△	△	▲
	長良川畔旅館	▲	▲	▲	▲	▲	▲
	下呂温泉旅館	△	△	△	△	△	△
	高山旅館	▲	▲	▲	▲	▲	▲

業種区分	業種	前年同月比					
		売上高	販売価格	収益状況	資金繰り	雇用人員	景況感
サービス業	クリーニング	▲	△	▲	▲	▲	▲
	広告美術	▲	▲	▲	▲	△	▲
	旅行業	▲	△	▲	▲	△	▲
	理容・美容業	▲	△	△	△	△	△
建設業	土木(岐阜地区)	○	△	△	△	△	△
	土木(飛騨地区)	○	△	○	△	△	○
	建築設計	▲	▲	▲	▲	△	▲
	鉄構造物	△	○	△	△	△	△
	電気工事	○	○	△	△	△	△
	管設備工事	△	△	△	△	△	△
	建築板金	▲	○	△	△	△	△
	室内装飾	▲	△	△	△	△	△
	木造建築	△	△	△	△	△	△
運輸業	貨物運送(岐阜地区)	○	△	▲	△	△	△
	軽運送	▲	△	▲	▲	△	▲
その他の非製造業	貸植木業	△	▲	▲	△	△	△

凡例

○ ⇒ [増加]、[上昇]、[好転]
 △ ⇒ [不変]
 ▲ ⇒ [減少]、[下降]、[悪化]